



# Willkomm

## Datenschutzinformation nach Art 13 DSGVO

Datenschutzinformation im Zusammenhang mit dem Livestream von Bürgerversammlungen der Stadt Pocking.

Verantwortlich für die Datenerhebung ist die Stadt Pocking, Simbacher Str. 16, 94060 Pocking vertreten durch den 1. Bürgermeister, E-mail: [info@pocking.de](mailto:info@pocking.de), Tel. 08531/709-0.

Kontaktdaten des behördlichen Datenschutzbeauftragter der Stadt Pocking sind: Datenschutzbeauftragter der Stadt Pocking, Simbacher Str. 16, 94060 Pocking, Tel. 08531/709-0, email: [datenschutzbeauftragter@pocking.de](mailto:datenschutzbeauftragter@pocking.de).

Die Stadt Pocking überträgt die Bürgerversammlung aus der Stadthalle Pocking per Livestream ins Internet. Soweit ein Redebeitrag zur Bürgerversammlung vorgetragen wird, wird die Einwilligung zur Übertragung dadurch erteilt, dass vom Rednerpult aus gesprochen wird.

Liegt keine Einwilligung vor, so erfolgt der Redebeitrag vom Sitzplatz. Dann wird der Livestream unterbrochen. Wenn ein Redebeitrag nicht gefilmt werden soll, ist vom Sitzplatz aus zu sprechen. Der Livestream wird unterbrochen, wenn auch keine Tonübertragung gewünscht wird.

Einem Mitglied der Versammlungsleitung ist der Name zu nennen, damit das vorgetragene Anliegen beantwortet werden kann.

Ihre Daten werden erhoben, um den von Ihnen gestellten Antrag bearbeiten zu können. Ihre Daten werden auf Grundlage des Art. 5 Abs. 1, Buchst. a, Art 6 Abs. 1 DSGVO erhoben. Sie haben Ihre personenbezogenen Daten freiwillig angegeben. Hausintern bzw. an den zuständigen Mitarbeiter erfolgt eine Weitergabe Ihrer personenbezogenen Daten auch nur zu dem oben genannten Zweck.

Der Livestream wird Hausintern nach den gesetzlichen Fristen gespeichert. Anträge werden bis zu ihrer Beantwortung gespeichert.

Weitere Informationen zur Datenschutz-Grundverordnung finden Sie auf der Homepage der Stadt Pocking unter [www.pocking.de/Datenschutz](http://www.pocking.de/Datenschutz).

Nach der Datenschutz-Grundverordnung stehen Ihnen folgende Rechte zu:

Werden Ihre personenbezogenen Daten verarbeitet, so haben Sie das Recht Auskunft über die zu Ihrer Person gespeicherten Daten zu erhalten (Art. 15 DSGVO).

Sollten unrichtige personenbezogene Daten verarbeitet werden, steht Ihnen ein Recht auf Berichtigung zu (Art. 16 DSGVO).

Liegen die gesetzlichen Voraussetzungen vor, so können Sie die Löschung oder Einschränkung der Verarbeitung verlangen sowie Widerspruch gegen die Verarbeitung einlegen (Art. 17, 18 und 21 DSGVO)

Weiterhin besteht ein Beschwerderecht beim Bayerischen Landesbeauftragten für den Datenschutz.

Sollten Sie von Ihren oben genannten Rechten Gebrauch machen, prüft die Stadt Pocking, ob die gesetzlichen Voraussetzungen hierfür erfüllt sind.

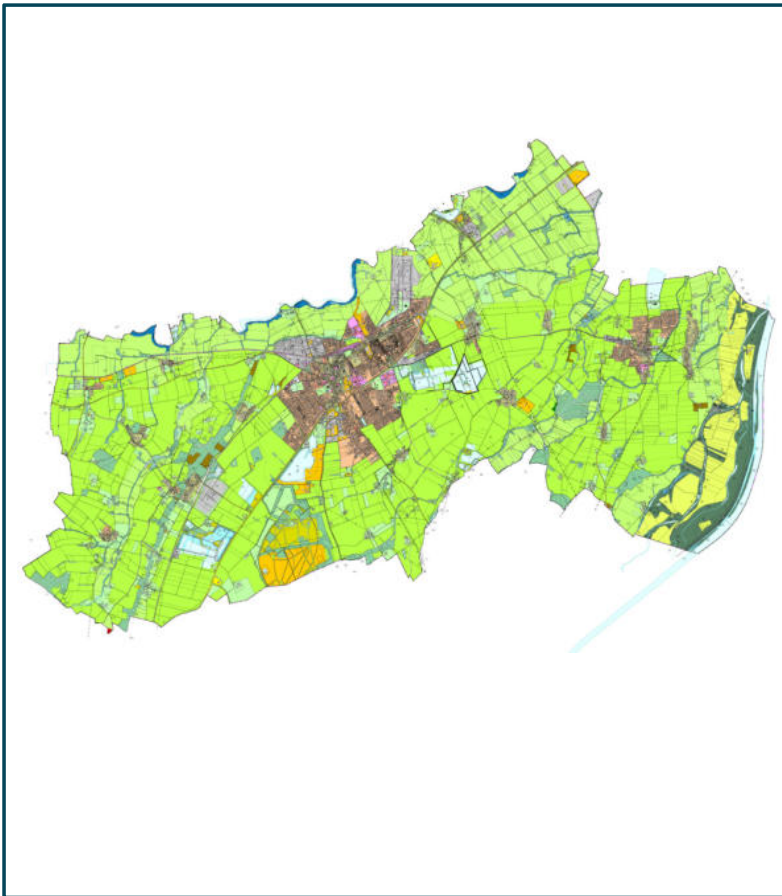


# ung 2025

# Willkommen zur Bürgerversammlung 2025



# Landschafts- und Flächennutzungsplan



- Grundlage für die Entwicklung unseres Stadtgebietes
- 1996 vom Landratsamt Passau genehmigt, zwischenzeitlich 88 Mal geändert bzw. angepasst
- Die wesentlichen Änderungen im vergangenen Jahr sind:
  - Deckblatt Nr. 77: GE „Am Haidequartier“
  - Deckblatt Nr. 85: GE Am Rottwerk
  - Deckblatt Nr. 86: SO Solarpark Haidzing
  - Deckblatt Nr. 87: SO Solarpark Indling
  - Deckblatt Nr. 88: SO Solarpark Reisting

# Grunderwerb und Veräußerungen



## Bauplatz-Verkäufe, Wohnungsbau

### **WA Unterrohr**

Zwei Parzellen sind noch zu vergeben

Zwei Parzellen im Jahr 2025 nach der „Windhundliste“ reserviert, Grunderwerb findet demnächst statt

### **WA Brunnenfeld IV, Pocking**

Eine Parzelle wurde an die Stadt Pocking zurückgegeben, ist bereits nach der „Windhundliste“ reserviert, Grunderwerb findet demnächst statt

### **WA An der Schule, Hartkirchen**

Eine Parzelle konnte nach der Vergabe im „Familienmodell“ nicht vergeben werden, wurde im Jahr 2025 nach der „Windhundliste“ veräußert

## Bauplatz-Verkäufe, Gewerbe

Zwei Parzellen im GE Rottau reserviert, Grunderwerb findet demnächst statt

## Grunderwerb

Landwirtschaftlicher Grunderwerb (ca. 4.300 qm)

## Verkauf

Verkauf Molkereigelände, Hartkirchen

Verkauf Wegflächen an die Autobahn GmbH

# WA An der Keltenschanze II



- Elf Parzellen mit Grundstücksgrößen von 550 qm bis 800 qm
- Fünf Parzellen wurden im Jahr 2025 nach dem Einheimischen-Modell veräußert
- Vier Parzellen wurde im Jahr 2025 nach dem „Windhundmodell“ veräußert
- Zwei Parzellen sind noch zu vergeben („Windhundliste“ wird derzeit abgearbeitet)



# Wohnpark Pocking Südwest



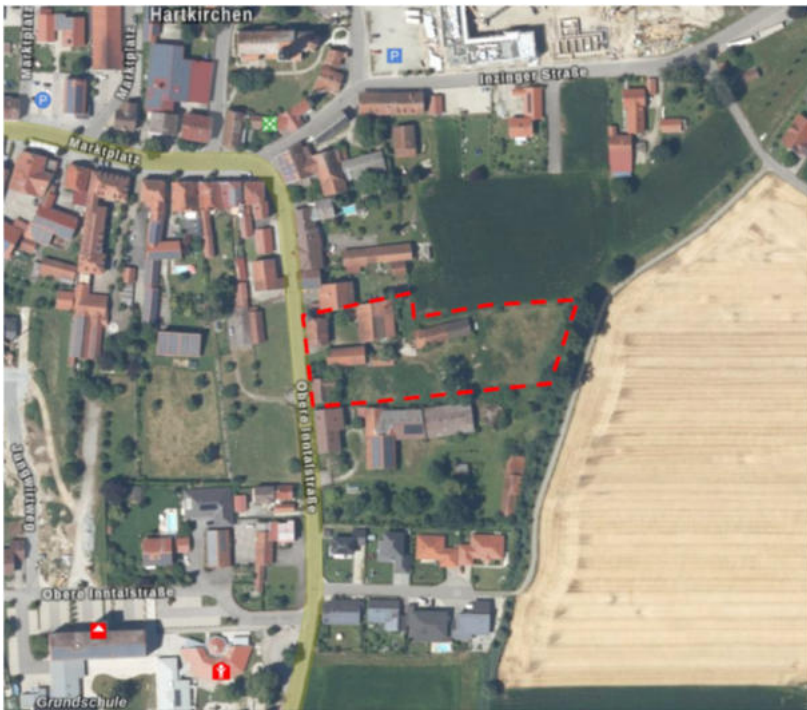
- Allgemeines Wohngebiet mit gemischten Wohnformen wie Einfamilienhäuser, Reihenhäuser, Geschosswohnungsbau
- 30 Bauparzellen mit Grundstücksgrößen von 500 m<sup>2</sup> bis 900 m<sup>2</sup>
- drei Wohnhöfe für Geschosswohnungsbau (24 – 48 Wohneinheiten pro Wohnhof)
- Gemeinbedarfsfläche für Kindergarten vorgesehen
- Verkehrstechnische Anbindung über die bestehende Gemeindestraße „Haidzinger Straße“
- Derzeit wird die Erschließung durchgeführt
- Verkauf der Parzellen für Anfang 2027 geplant

# Wohnquartier am See

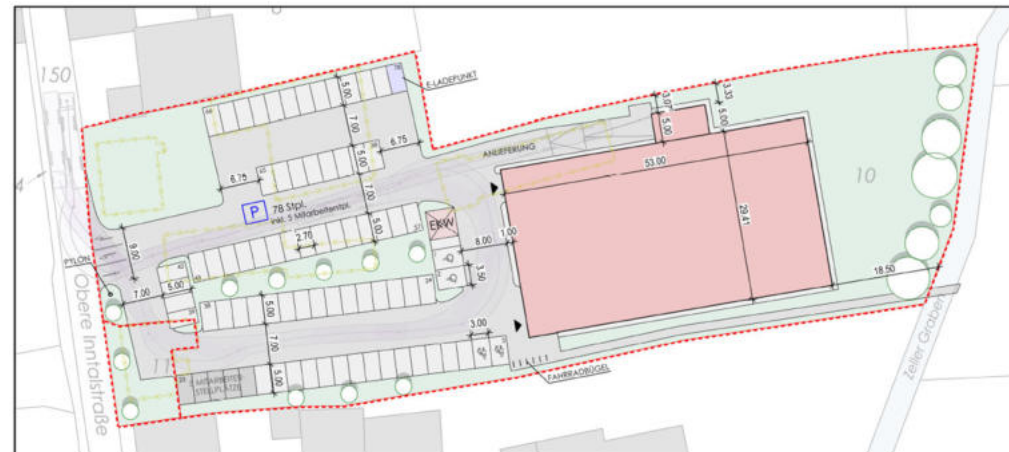


- Umwandlung einer Gewerbebrache (ehem. Autohaus / Werkstatt) zu einem zeitgemäßen und nachhaltigen Wohnquartier
- Generationenübergreifendes Wohnen (Serviceappartements, Alten- und Pflegeeinrichtung)
- 150 Wohneinheiten in drei Bauabschnitten
- Breites Wohnungsspektrum
  - Bezahlbare Mitarbeiterwohnungen mit Größen zwischen 40 - 65 m<sup>2</sup>
  - Erdgeschosswohnungen mit Gartenbereichen für Familien mit Kindern
  - Hochwertige Wohnungen mit Seeblick
- Mobilitätskonzept

# SO Nahversorgung Hartkirchen

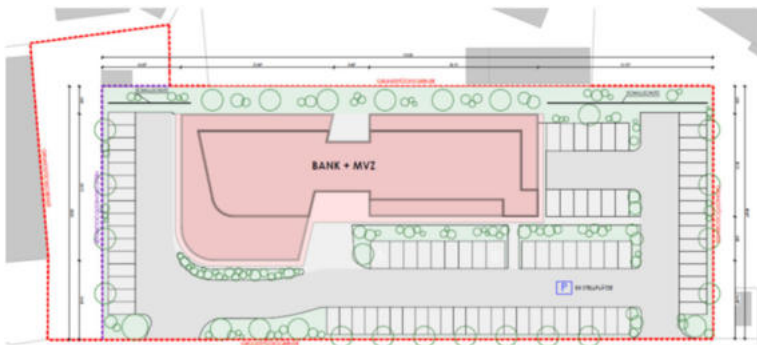


- Das Unternehmen Netto baut doch keinen neuen Supermarkt in Hartkirchen
- Derzeit Verhandlungen mit anderen Betreibern
- Erstellung Bebauungsplan samt allen Fachgutachten (z. B. Schallgutachten, Umweltgutachten, etc.) bereits erfolgt
- Satzungsbeschluss des Bebauungsplans könnte kurzfristig gefasst werden





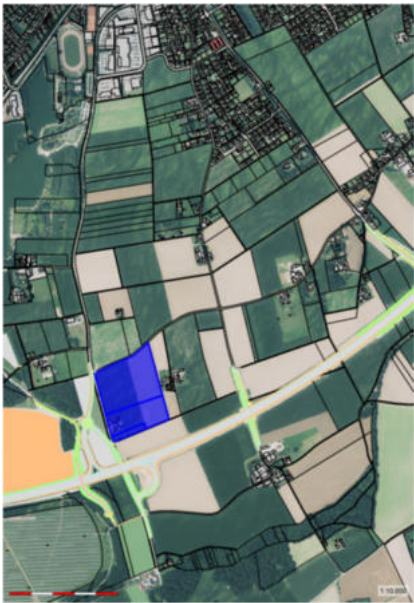
# Medizinisches Versorgungszentrum an der Füssinger Straße



- Grundstücksverfügbarkeit in der Innenstadt nicht gegeben
- zentrale Bankfiliale der VR-Bank Passau eG
- sechs Facharztpraxen
- drei Ambulante Operationssäle
- zwei Vollgeschosse + Staffelgeschoss
- Vorbescheid durch Landratsamt bereits erlassen
- 85 Gesamtstellplätze



# GE „Am Haidequartier“



An der zukünftigen Autobahnanschlussstelle der Autobahn A 94 zwischen Pocking und Bad Füssing soll ein Gewerbegebiet entstehen.

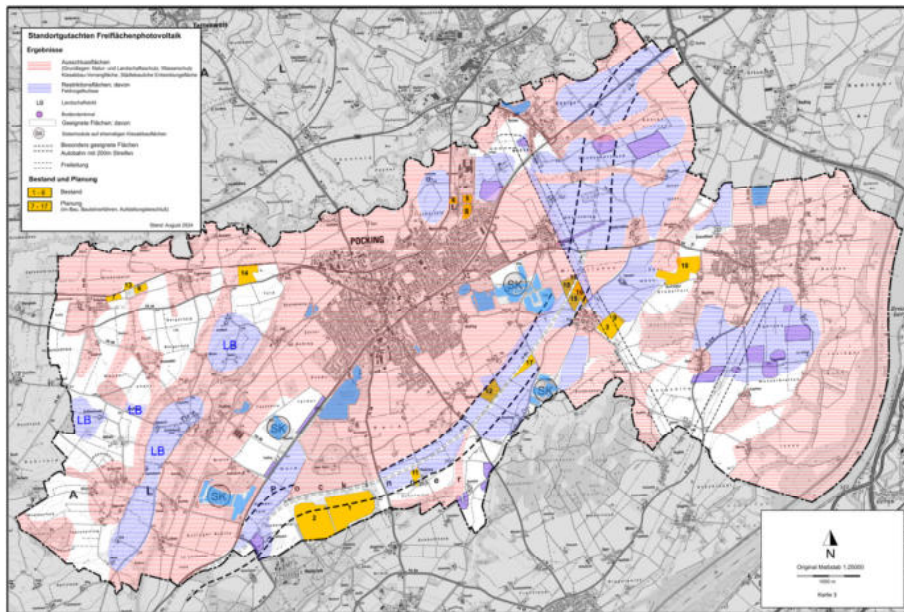
Derzeit Gespräche mit zwei Firmen, die sich dort ansiedeln wollen – ein produzierender Betrieb mit rund 60 Mitarbeitern und ein Logistikunternehmen, das 20 Arbeitsplätze schaffen will.

# Gewerbepark Königswiese am Autobahnkreuz A3 / A94



- Rasthof
- Über 100 LKW-Parkplätze
- Fast-Food-Restaurant
- Logistikzentrum
  
- Beginn der Erschließung 2026
- Fertigstellung voraussichtlich Ende 2027

# Freiflächenphotovoltaik-Anlagen



Standortgutachten PV-Anlagen

Bestand		
1)	SO Solarpark Bundeswehrgelände	323.577 m <sup>2</sup>
2)	SO Solarpark Bundeswehrgelände II	357.303 m <sup>2</sup>
3)	SO Solarpark Prenzing	57.460 m <sup>2</sup>
4)	GE Am Rottwerk I	18.623 m <sup>2</sup>
5)	GE Am Rottwerk II	10.730 m <sup>2</sup>
6)	SO Solarpark Eggersham	38.635 m <sup>2</sup>
7)	SO Solarpark Kühnham	20.130 m <sup>2</sup>
8)	SO Solarpark Am Rottwerk III	18.085 m <sup>2</sup>
9)	SO Solarpark Haidzing	28.648 m <sup>2</sup>
10)	SO Solarpark Indling	37.554 m <sup>2</sup>
<b>Gesamt:</b>		<b>910.745 m<sup>2</sup></b>

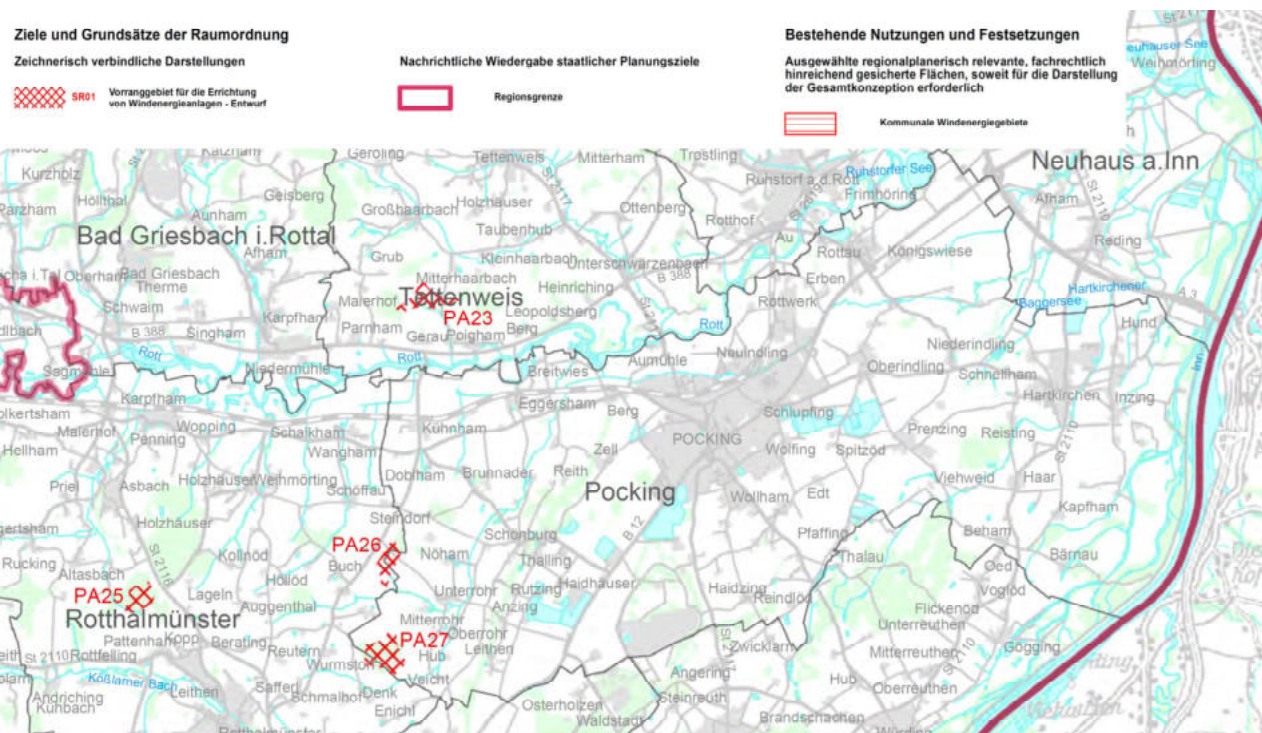
Im Bauleitplanverfahren		
11)	SO Solarpark Reisting	159.650 m <sup>2</sup>
<b>Gesamt:</b>		<b>159.650 m<sup>2</sup></b>

Aufstellungsbeschlüsse		
12)	SO Solarpark Prenzing II	43.744 m <sup>2</sup>
13)	SO Solarpark Wollham	47.581 m <sup>2</sup>
14)	SO Solarpark Eggersham II	21.008 m <sup>2</sup>
15)	SO Solarpark Berg	84.810 m <sup>2</sup>
16)	SO Solarpark Prenzing III	60.474 m <sup>2</sup>
17)	SO Solarpark Edt	35.883 m <sup>2</sup>
18)	SO Solarpark Haidzing II	60.452 m <sup>2</sup>
19)	SO Solarpark Indling II	100.000 m <sup>2</sup>
<b>Gesamt:</b>		<b>453.952 m<sup>2</sup></b>

Flächenzusammenstellung / Übersicht	
Bestand	910.745 m <sup>2</sup>
Im Bauleitplanverfahren	159.650 m <sup>2</sup>
Aufstellungsbeschlüsse	453.952 m <sup>2</sup>
<b>Gesamt:</b>	<b>1.524.347 m<sup>2</sup></b>

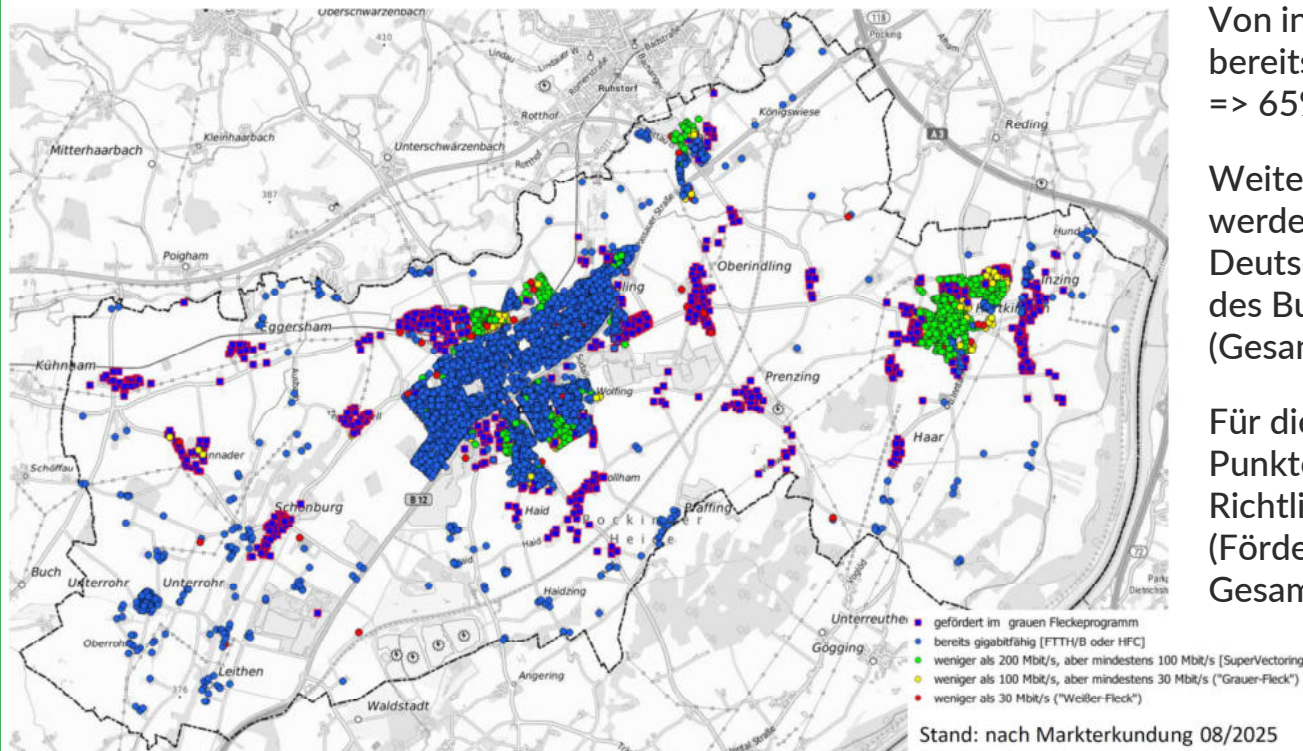
Bei einer Fläche des Stadtgebietes von 68.879.000 m<sup>2</sup> läge - nach derzeitigem Planungsstand - der Anteil an PV-Flächen im Stadtgebiet bei 2,21 %

# Fortschreibung Regionalplan Donau-Wald



- Neuaufstellung des Kapitels B III Energie
- Im Stadtgebiet Pocking sollen zwei Vorranggebiete für die Errichtung von Windenergieanlagen festgelegt werden
- Das Vorranggebiet PA26 befindet sich an der Gemeindegrenze zum Markt Rotthalmünster im Ortsteil Buch.
- Das Vorranggebiet PA27 soll im Bereich des Ortsteils Mitterrohr festgelegt werden.
- Stadtrat beschließt negative Stellungnahme gegen die Festlegung der Vorranggebiete PA26 und PA27 für die Errichtung von Windenergieanlagen im Stadtgebiet Pocking.

# Breitbandausbau

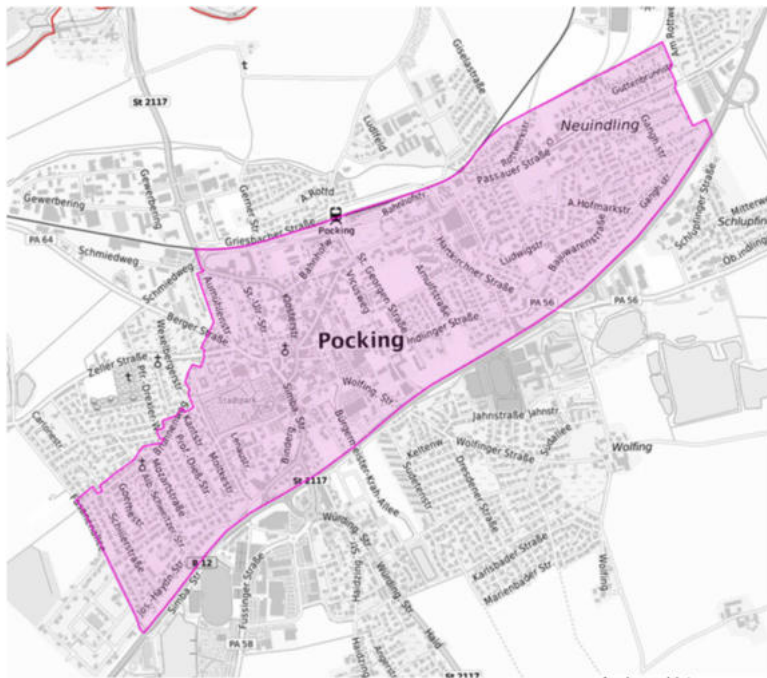


Von insgesamt 5.346 Adressen im Stadtgebiet sind bereits 3.456 gigabitfähig versorgt (blaue Punkte) => 65%.

Weitere 925 Adressen (blaue Punkte mit rotem Rand) werden in den nächsten drei Jahren von der Telekom Deutschland GmbH im Graue-Flecken-Förderprogramm des Bundes mit einem Glasfaseranschluss erschlossen (Gesamtkosten der Maßnahme: 5.279.322 Euro).

Für die restlichen 965 Adressen (grüne, gelbe und rote Punkte) wurde ein Förderantrag im Rahmen der Gigabit-Richtlinie des Bundes 2.0 gestellt. (Fördersätze: 50% Bund, 40% Freistaat Bayern; Gesamtausgaben in Höhe von 4.342.000 Euro)

# Breitbandausbau



**Ausbaubereich**  
 Erleben,  
was verbindet.

Für einen Teilbereich im inneren Stadtgebiet wird von der Telekom Deutschland GmbH ein eigenwirtschaftlicher Glasfaserausbau (FTTH) durchgeführt (siehe Ausbaubereich).

Die Baumaßnahme läuft seit Anfang Oktober 2025

Damit die Glasfaseranbindung hergestellt werden kann, ist eine Glasfaser-Tarifbestellung erforderlich. Der Immobilieneigentümer spart sich während des Aktionszeitraums die Anschlussgebühr in Höhe von 799,95 Euro.

Zudem bietet die Telekom in diesem Zeitraum besondere Tarifangebote, sowohl für Neu- als auch Bestandskunden an.

Unter [www.telekom.de/glasfaser](http://www.telekom.de/glasfaser) können alle Bürger überprüfen, ob ihre Adresse im Ausbaubereich der Telekom liegt.

Das Netz wird diskriminierungsfrei gebaut und steht auch den Kooperationspartnern der Telekom wie z.B. 1&1, Vodafone oder Telefónica (O2) zur Verfügung.

**Bürgerversammlung 2025**

# Breitbandausbau

Beginn: Oktober 2025

Fertigstellung: ca. Ende 2026

Rund 4.200 Haushalte

Ca. 50 km Glasfaser werden verbaut

Für rund 4200 Haushalte kommt Glasfaser



## Schnelles Internet: 1380 Haushalte profitieren

Deutsche Telekom hat die Ausschreibung in Pocking für sich entschieden



Zusammenkunft im Rathaus; Telekom-Kommunalberater Christian Lorenz (vorne, l.) und Bürgermeister Franz Kraß unterzeichnen den Breitbandausbau-Vertrag und besprechen Details mit (hinten von links) Breitband-Pate Ernst Martin Hofmann, Förder-Experte Josef Maird (IK-1) sowie Breitband-Pate Christian Schmelz. - foto: Stadt



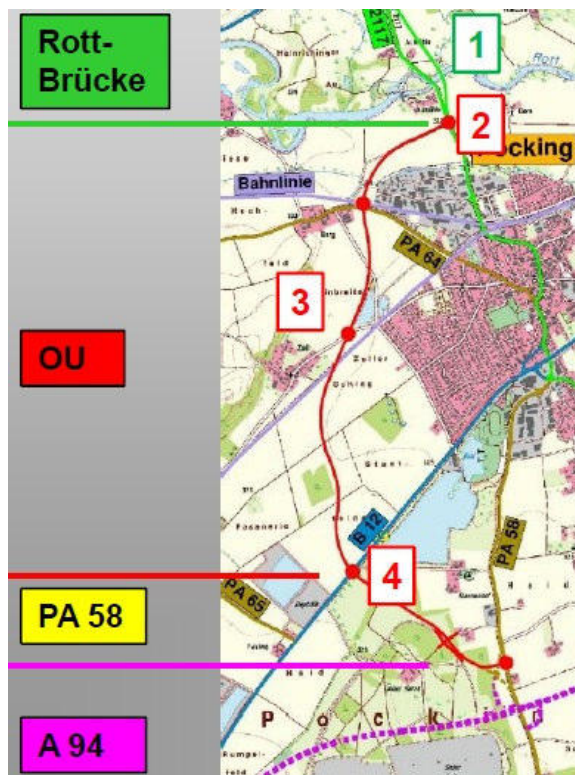
# Autobahn A94 - Neubau zwischen Kirchham und Pocking



- Streckenlänge: 12,3 km
- 2 Autobahnanschlussstellen (Auf- und Abfahrten)
- 1 PWC-Anlage = Autobahnparkplatz mit WC
- 13 Kreuzungsbauwerke (Unterführung oder Brücke)
- Flächen der Stadt Pocking an die Autobahn: 23 Hektar
- Anbauverbot: 98 Hektar
- Kiebitz-Ausgleichsfläche: 42 Hektar
- Kiesentnahme: 2,5 Millionen m<sup>3</sup>

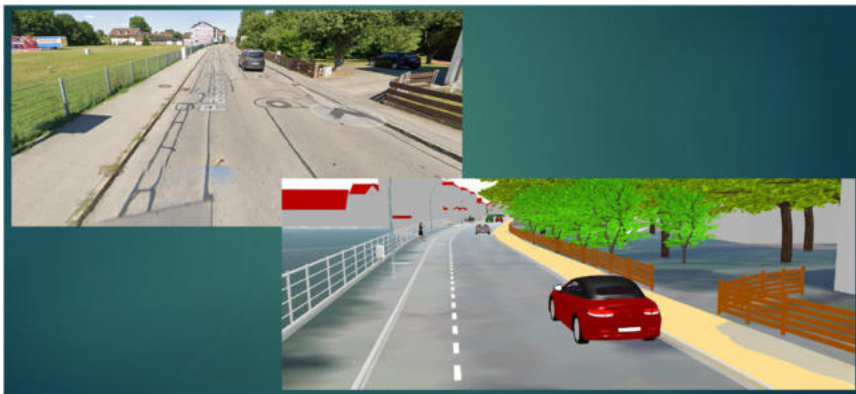
Geplante Verkehrsfreigabe: 2. Jahreshälfte 2027

# Staatsstraße St 2117 Ortsumgehung Pocking



- Tekturplanung abgeschlossen
- jetzt mit Kreisverkehr an der B 12, zwischen Zell und Pocking sowie in der Nähe von Aumühle
- Planungsunterlagen bei Regierung von Niederbayern mit dem Ziel der Planfeststellung eingereicht
- 2024: öffentliche Auslegung
- Aktuell: Bearbeitung der Einwendungen

# Sanierung äußere Passauer Straße



**Machbarkeitsstudie Umgestaltung äußere Passauer Straße**  
Gesamtkosten ca. 7,00 Mio €

**Bauabschnitt 1 Bahnhofstraße – Einmündung Hartkirchner Straße,**  
aktuell VgV-Verfahren bzgl. Planerwahl

**Bürgerversammlung 2025**

# Querungshilfe Passauer Straße Höhe Kaufland



Mögliche Querungshilfe  
Passauer Straße Höhe Kaufland

Gesamtkosten ca. 39.000 Euro

# Fertigstellung Erweiterung Grundschule Pocking, BA I

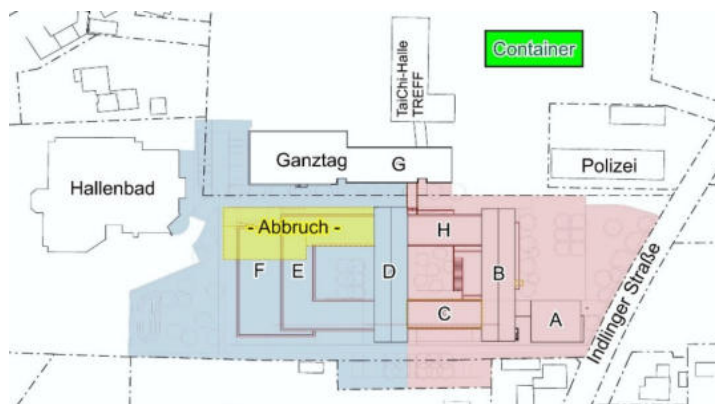


## Erweiterung der Grundschule Pocking (26 Klassen), BA I

Baubeginn BA I: 10/2023  
Fertigstellung BA I: 02/2026  
Baukosten: 12.418.000 Euro

1. Förderung Freistaat Bayern ca. 5.700.000 Euro
2. Bund (Ganztagesausbau) ca. 550.000 Euro

# Stadtentwicklung Baumaßnahme Mittelschule



© Pläne / Visualisierung Büro Donath-Bickel / Passau

## Generalsanierung, Erweiterung und Neubau einer Turnhalle

Eckdaten zur Planung:

- Generalsanierung der Schule 5.300 m<sup>2</sup>
- Erweiterung der Schule 2.300 m<sup>2</sup>
- Neubau Turnhalle 1.600 m<sup>2</sup>
- Volumen (umbauter Raum) ca. 40.000 m<sup>3</sup>
- Freiflächen (Außenanlagen) ca. 8.000 m<sup>2</sup>
- Baukosten ca. 34.000.000€

Umsetzung der Maßnahme in zwei Bauabschnitten (M1/M2)

Energiestandard EH40; Start der Abbrucharbeiten August 2023

Baubeginn: Dezember 2023 (M1); Januar 2026 (M2)

Fertigstellung : Dezember 2025 (M1,D); Mai 2026 (M1, E-F); 2027 (M2)

Baukosten: ca. 34.000.000 Euro

Zuwendungen: ca. 13.000.000 Euro (FAG Fördermittel)  
ca. 400.000 Euro (KIP-S Fördermittel)  
ca. 1.400.000 Euro (KfW Fördermittel)

# Stadtentwicklung Baumaßnahme Mittelschule



© Stadt Pocking / Luftbilder 2023-2025

# Fertigstellung Radwegebau Inzinger Straße/ Oberindling



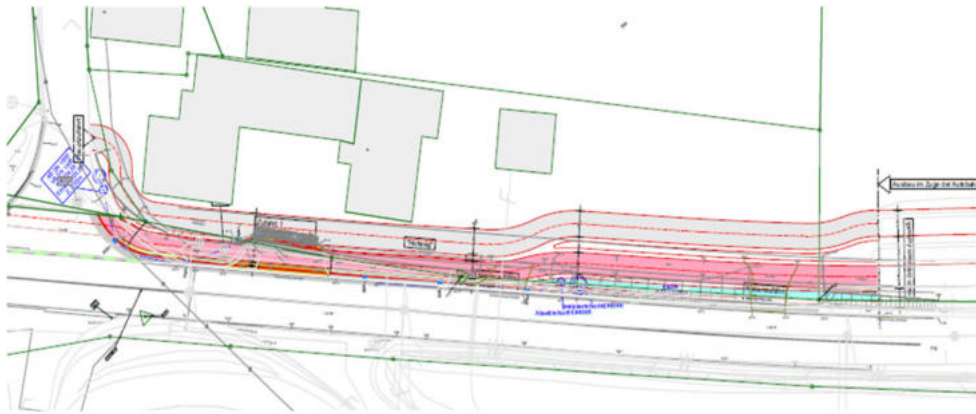
Radweg Oberindling  
Beseitigung Engstelle  
Kosten: 291.000 Euro  
Fördersatz ca. 75 %



Radweg Inzinger Straße  
Neugestaltung / Neuasphaltierung  
Kosten: 124.000 Euro  
Fördersatz ca. 75 %



# Lückenschluss Radweg Pram, St 2117



Lückenschluss Radweg Pram, St 2117

Gesamtkosten: ca. 365.000 Euro  
voraussichtlicher Fördersatz 75%

Baubeginn Frühjahr 2026



# Fertigstellung Feuerwehrhaus Pocking



Neubau einer Fahrzeughalle für zwei  
Feuerwehrfahrzeuge

Fertigstellung: Dezember 2024  
Baukosten: 5.291.000,00 Euro

## Zuwendungen:

Förderung des kommunalen Feuerwehrwesens des Freistaats Bayern	31.800 Euro
Landkreis Passau	7.500 Euro



# Fertigstellung Feuerwehrhaus Schönburg



Neubau einer Fahrzeughalle für zwei  
Feuerwehrfahrzeuge

Fertigstellung: bis Dezember 2026

Baukosten: 1.920.000,00 Euro

## Zuwendungen:

Förderung des kommunalen Feuerwehrwesens des  
Freistaats Bayern 254.000,00 Euro



# Feuerwehr



# Stadtentwicklung - Städtebauförderung



© Übersicht Maßnahmen im Kernbereich – ISEK 2022

## Integriertes städtebauliches Entwicklungskonzept (ISEK) 2022

Das ISEK 2022 wurde im Frühjahr 2022 vom Stadtrat beschlossen.

Es enthält u.a. 27 Entwicklungsstrategien, 42 Einzelmaßnahmen im Kernbereich und fünf Maßnahmen außerhalb des Kernbereichs.

Aufteilung der Maßnahmen in die Bereiche:

- > B - Bauraum (fünf Maßnahmen)
- > C - öffentlicher Straßenraum (24 Maßnahmen)
- > D - Grünraum (sieben Maßnahmen)
- > E - Machbarkeitsstudien (sechs Maßnahmen)
- > G - Maßnahmen außerhalb des Kernbereichs (fünf Maßnahmen)

Die Entwicklungsstrategien und Maßnahmen wurden mit Prioritäten versehen, die regelmäßig überprüft und angepasst werden. Die letzte Anpassung erfolgte im Dezember 2023.

Kurz- und mittelfristige Maßnahmen sollen, soweit möglich, bis 2032 umgesetzt werden. 2032 soll das ISEK evaluiert werden.

# Stadtentwicklung - Städtebauförderung

## ISEK Stadt Pocking – Leitbilder

50

<b>1</b> Standortförderung & Standortmanagement <input checked="" type="checkbox"/>	<b>2</b> Strategiegruppe <input checked="" type="checkbox"/>	<b>3</b> Wirkungs-Mechanismus	<b>4</b> Pocking plus <input checked="" type="checkbox"/>
<b>5</b> Imagebroschüre	<b>6</b> Ausflugsziel	<b>7</b> Produktentwicklung Standort und Region	<b>8</b> Besuchspunkt und Treffpunkt
<b>9</b> Produktentwicklung Einkaufsstadt	<b>10</b> Masterplan Stadtmitte <input checked="" type="checkbox"/>	<b>11</b> Gestaltungsoffensive Stadtmitte	<b>12</b> Besuchspunkt Mitte <input checked="" type="checkbox"/>
<b>13</b> Standortmanagement Stadtmitte <input checked="" type="checkbox"/>	<b>14</b> Kooperative Standortentwicklung	<b>15</b> Erzeugerregion	<b>16</b> Wir sind Stadt
<b>17</b> MITwirken	<b>18</b> PockingWeiterDenken	<b>19</b> Baustein Zukunft	<b>20</b> Schauwerkstatt
<b>21</b> Nachhaltiges Wohnen	<b>22</b> Nachhaltig Wohnen im Alter	<b>23 24</b> Außendarstellung Zentrum/Einkaufsstadt	<b>25 26 27</b> Außendarstellung Treffen/Portal/Wohnen

ISEK | Stadt Pocking

lab landschaftsarchitektur brenner / iq Projektgesellschaft / Planungsgesellschaft Stadt-Land-Verkehr



© Übersicht Entwicklungsstrategien Leitprojekte (L1-4) und Projekte (P5-27) – ISEK 2022

## Umgesetzte und geplante Projekte aus dem ISEK 2022

Die Projekte Standortförderung & Standortmanagement (L1) sowie Standortförderung Stadtmitte (P13) werden durch die Stadtverwaltung sowie durch das Büro Querfeld.Design aus Arnstorf begleitet.

Die Strategiegruppe (L2) wurde 2023 geschaffen.

Ein Innenstadtbüro „DAS POCKINGER“ (P20) wurde 2023 eröffnet u.a. für

-> Treffpunkt Stadtentwicklung

-> SeniorenTreff (DigiTreff)

-> Kulturraum (Ausstellungen, Veranstaltungen, u.v.m.)

Erstellung Masterplan Stadtmitte (P10; 2022)

Erstellung Besuchspunkt Mitte (P12; 03/2024)

Das Leitprojekt Pocking Plus (L4) wurde 2025 eingeführt.

**Bürgerversammlung 2025**

# Stadtentwicklung - Städtebauförderung



## Geförderte Projekte 2022-2024

- > P10 Masterplan Stadtmitte
- > P12 Besuchspunkt Mitte
- > P20 Innenstadtbüro Stadtentwicklung (DAS POCKINGER)

Mit Städtebaufördermitteln aus dem Programm

„Innenstädte beleben“

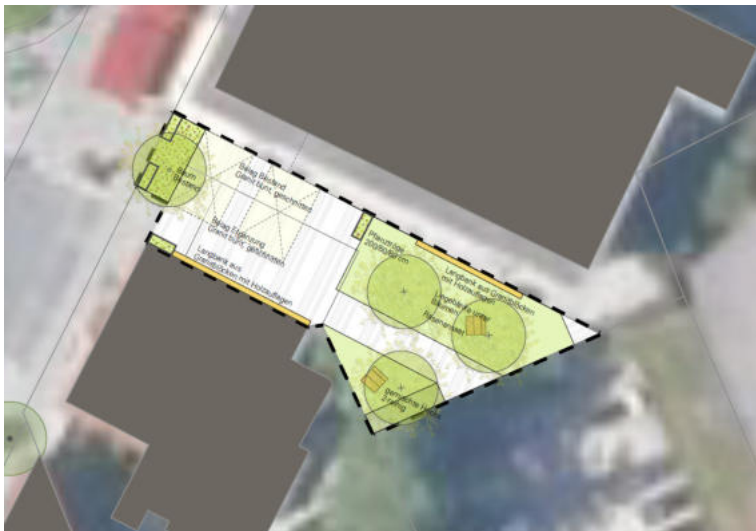


Bayerisches Staatsministerium für  
Wohnen, Bau und Verkehr



Bürgerversammlung 2025

# Stadtentwicklung - Städtebauförderung



© Freiflächenplan Umgestaltung Teilfläche - Büro lab / Landshut  
**2025 Neugestaltung Freianlagen „Passauer Straße 14“**  
Baubeginn April 2025, Fertigstellung August 2025  
Kosten ca. 140.000 Euro (ohne Grunderwerb), Förderung ca. 60%



© Luftbild Stadt Pocking



Förderprogramm  
„Lebendige Zentren“

**Bürgerversammlung 2025**



# Umgestaltung Vorplatz Berger Straße 2



Umgestaltung des Vorplatzes  
an der Berger Straße 2

Gesamtkosten: ca. 40.000 Euro  
Fertigstellung: Frühjahr 2025

# Stadtentwicklung - Städtebauförderung



© Konzept Frei- und Verkehrsflächengestaltung Innenstadt Büro G2S

## Ausblick

- Überplanung der Verkehrsführung im Kernbereich
- Vorentwurfsplanung Neugestaltung Innenstadt (Straßen, Wege und Plätze)
- Machbarkeitsstudie Passauer Straße 14



STÄDTEBAU-  
FÖRDERUNG

von Bund, Ländern und  
Gemeinden

„Lebendige Zentren“



Bürgerversammlung 2025

# Innenstadt

Leerstandmanagement –  
Probleme, aber aktuell keine Möglichkeiten



Rottkaufhaus



Gasthaus Alte Post



Passauer Straße 13

# Innenstadt

## Leerstandmanagement – neue Konzepte für die Innenstadt



2022 – Neueröffnung  
„CROSSOVER“ am Stadtplatz



2023 – Neueröffnung „DAS  
POCKINGER“ am Stadtplatz



2023 – Neueröffnung  
Kampfkunst Widmann in der  
Passauer Straße



2024 – Neueröffnung „Asia  
Cuisine“ in der Passauer Straße



2021 – Neueröffnung  
fräulein meier in der  
Passauer Straße



2023 – Neueröffnung  
„Gute Gelegenheit“ in der  
Simbacher Straße



2024 – Neueröffnung Bistro Berger am Bahnhof



2024 – Neueröffnung „Oli's Schuh- und Schlüsselservice im Kolpingweg



2024 – Neueröffnung Reparaturwerkstatt in der Passauer Straße



2025 – Neueröffnung „La Earta“ am Stadtplatz



2025 – Revitalisierung ehem. „P&M-Gebäude“ in der Passauer Straße:

- Passauer Neue Presse
- Praxismgemeinschaft Ergotherapie Stefanie Nosko-Klitsch & Logopädie Anna Schießleder
- Erbrechtskanzlei Ralf Nieke



2025 – Neubau und Eröffnung der Apotheke an der Berger Straße 5



2025 – Revitalisierung EZP Pocking  
Eröffnung „Sonderpreis Baumarkt“ am 06.12.2025

# Innenstadt Neue Veranstaltungskonzepte

Pockinger Triangel 2025 leider witterungsbedingt ausgefallen!



## Move & Rock, 10.05.25

## Kunst- und Kulturnacht, 04.07.25

**GRILL DRINKS MUSIK FITNESS**

**Buddy Beats**

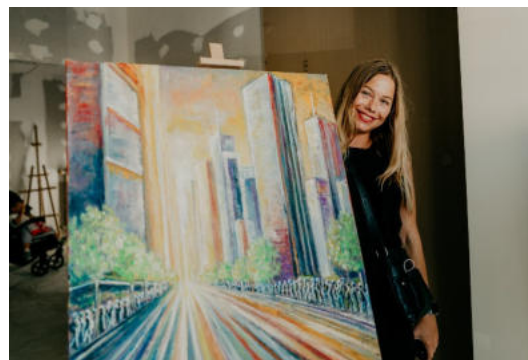
Samstag, 10.05.2025  
**MOVE AND ROCK**  
ACTION & FEIERN AM  
POCKINGER STADTPLATZ

Kurse von 14:30 – 17:00 Uhr :

- ◆ Yoga Flow
- ◆ Hot Iron
- ◆ Bauch Beine Po
- ◆ Pilates
- ◆ Piloxing SSP
- ◆ Zumba
- ◆ Hula Hoop
- ◆ Piloxing lite
- ◆ Body Cross Station

Kurszeiten online:

Neuer E-Serviceträger, Stadtrathhaus, Pocking  
Telefon: 04401 10 10 10



Bürgerversammlung 2025

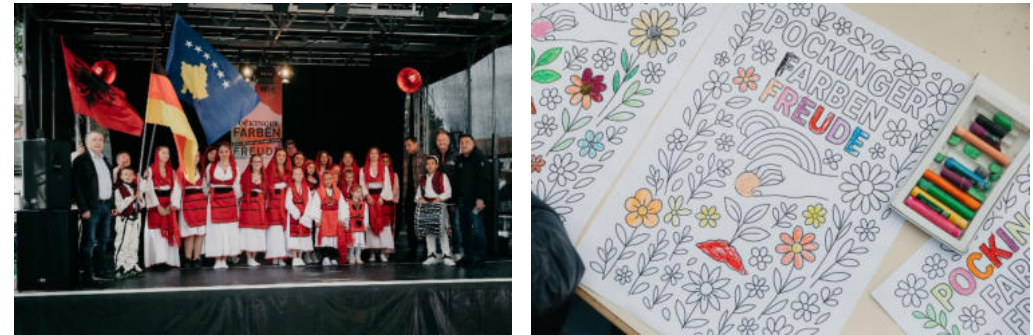
# Innenstadt

## Neue Veranstaltungskonzepte

### Macher.Markt (26.09.25)



### Farben.Freude (04.10.25)





# Innenstadt

## Kunsteisbahn am Stadtplatz



13.12.2024 – Eröffnung der Kunsteisbahn am Stadtplatz mit „Young Hawks“ vom EHC Passau

Zeitraum 21.11.2025  
bis 11.01.2026

**POCKING ON ICE**  
21.11.25 bis 11.01.26  
AM STADTPLATZ Eintritt frei!  
Stadt POCKING

Programmhilights im November

- 21. Nov** Eröffnung der Kunsteisbahn + Diskolauf mit DJ Wolfie Hinterdobler (17 - 21 Uhr)
- 23. Nov** Kinder-Eisstockschießen mit den Indlinger Eisstockschiützen. (Schnuppernachmittag 14 - 16 Uhr | ab 6 Jahre)

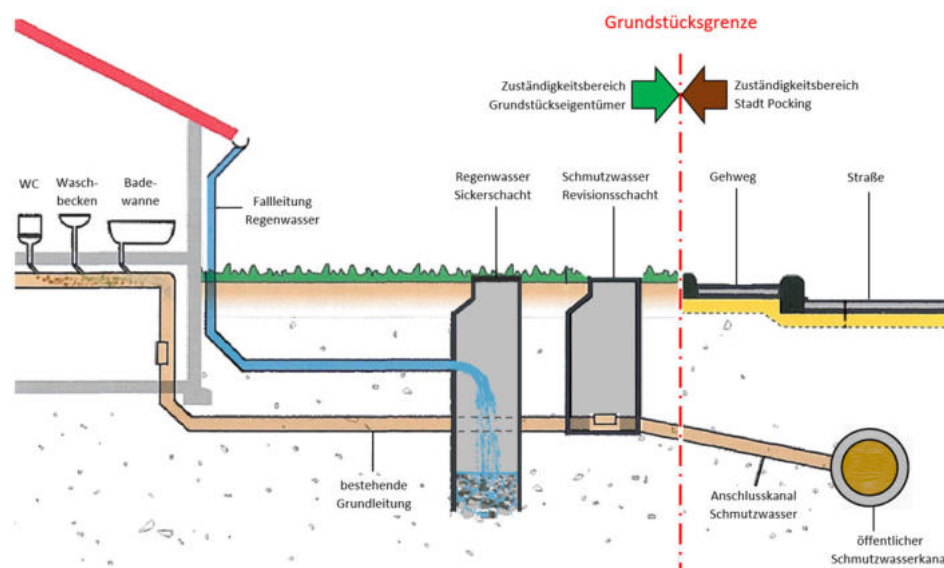
Öffnungszeiten Kunsteisbahn 9 - 20 Uhr Mo - So  
Terminvereinbarung Schulen / Gruppen eisbahn-pocking@outlook.de 0151 / 407 256 714  
Schlittschuhverleih 10 - 20 Uhr Mo - Sa



Bürgerversammlung 2025

# Öffentliche Abwasserentsorgung

## Trennsystem im Stadtgebiet Pocking



Die Abwasserentsorgung von **Schmutz- und Regenwasser** im Stadtgebiet Pocking erfolgt **getrennt**, im sogenannten **Trennsystem**.

Grundlagen hierfür bildet die Entwässerungssatzung der Stadt Pocking.

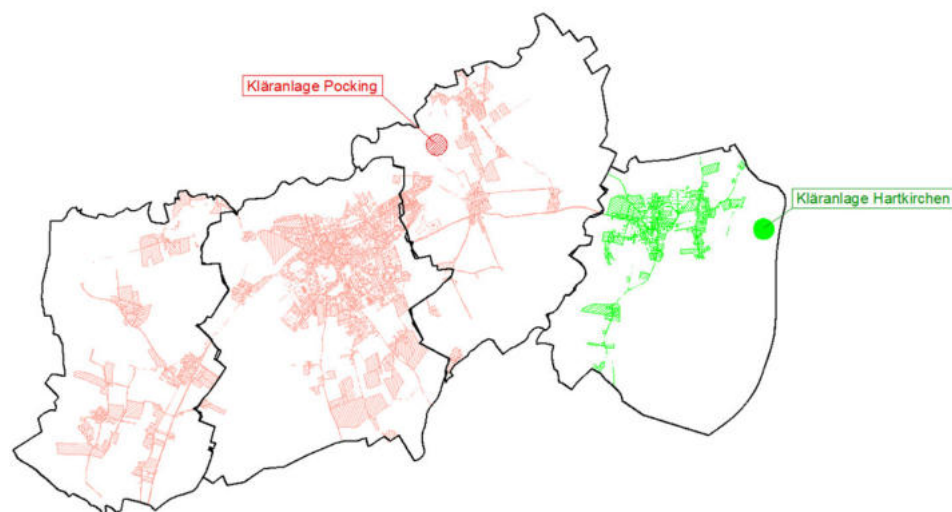
Im Trennsystem fließt **Schmutzwasser** (Spül-, Wasch- und Toilettenwasser) über einen Anschlusskanal mit Revisionschacht in den **öffentlichen Schmutzwasserkanal** ab und wird über die Kanalnetze den zwei in Pocking und Hartkirchen vorhandenen Kläranlagen zugeleitet.

Das **Regenwasser** von Dachflächen und befestigten Flächen wird separat gesammelt und in der Regel noch **auf dem eigenen Grundstück versickert**.

Gelegentlich wird es auch in einen **öffentlichen Regenwasserkanal** (z. B. Ortsteil Unterrohr), der auch zur Straßenentwässerung dient, eingeleitet. In dem Fall sind somit zwei Ortskanäle vorhanden.

# Öffentliche Abwasserentsorgung

## Darstellung Kanalnetz Pocking



### SW-Kanalnetz Pocking

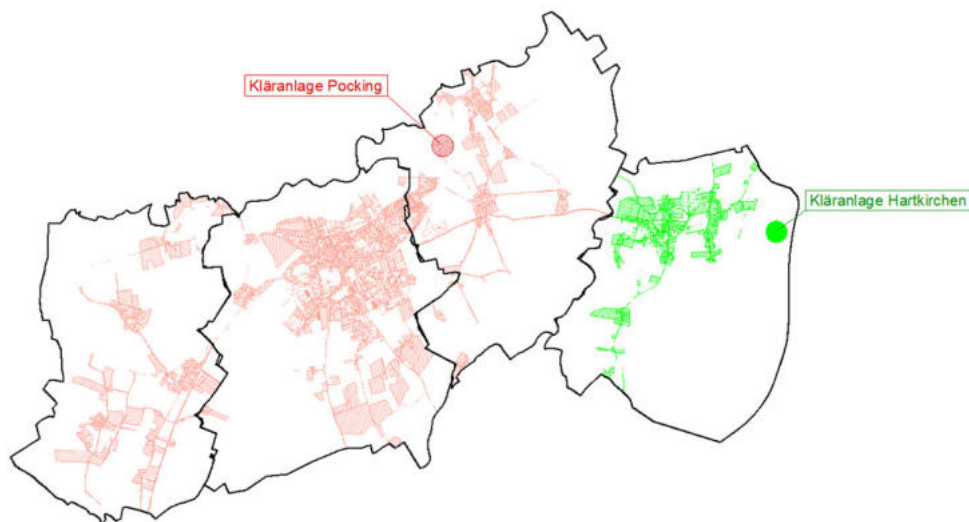
Gemarkungen  
15.129  
134 km  
davon 47 km  
2.496  
28  
219

### → Kläranlage Pocking

Kühnham, Pocking, Indling  
angeschlossene Einwohner  
Schmutzwasserkanal  
Druckentwässerungsleitungen  
Schmutzwasserschächte  
Pumpwerke  
Einzelpumpstationen

# Öffentliche Abwasserentsorgung

## Darstellung Kanalnetz Hartkirchen



### SW-Kanalnetz Pocking

Gemarkung  
2.260  
25 km  
davon 5 km  
568  
7  
26

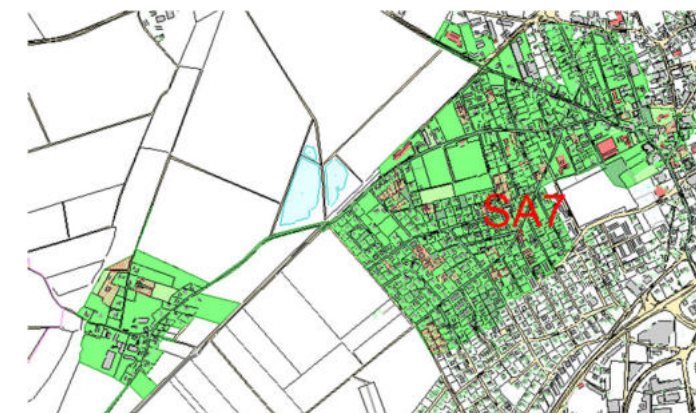
-> **Kläranlage Hartkirchen**

Hartkirchen  
angeschlossene Einwohner  
Schmutzwasserkanal  
Druckentwässerungsleitungen  
Schmutzwasserschächte  
Pumpwerke  
Einzelpumpstationen

# Kanalsanierung

## Kanalsanierungskonzept in 12 Sanierungsabschnitten

### 2025 – Sanierungsabschnitt 7



#### Kanalsanierungsabschnitte SA1 bis SA7

##### SA1 2018

Ortsteile Kühnham, Pram,  
Umgriff Gewerbering, Griesbacher Straße

97.000 €

##### SA2 2019

Ortsteile Thalling, Schönburg, Brunnader  
Nöham, Unterrohr

199.000 €

##### SA3/SA4 2020/2021

Hartkirchen West / Hartkirchen Ost

135.000 €

##### SA5/SA6 2022-2025 - wird aktuell saniert

Ortsteile Königswiese, Oberindling, Prenzing, Pfaffing, Edt  
Umgriff Passauer Straße

275.000 €

##### SA7 2024/2025 - wird aktuell befahren

OT Zell, Pocking West inkl. SW-Hausanschlüsse bis Grundstücksgrenze

163.000 €

**Bürgerversammlung 2025**

# Errichtung einer 2-Phasen Faulung – Kläranlage Pocking

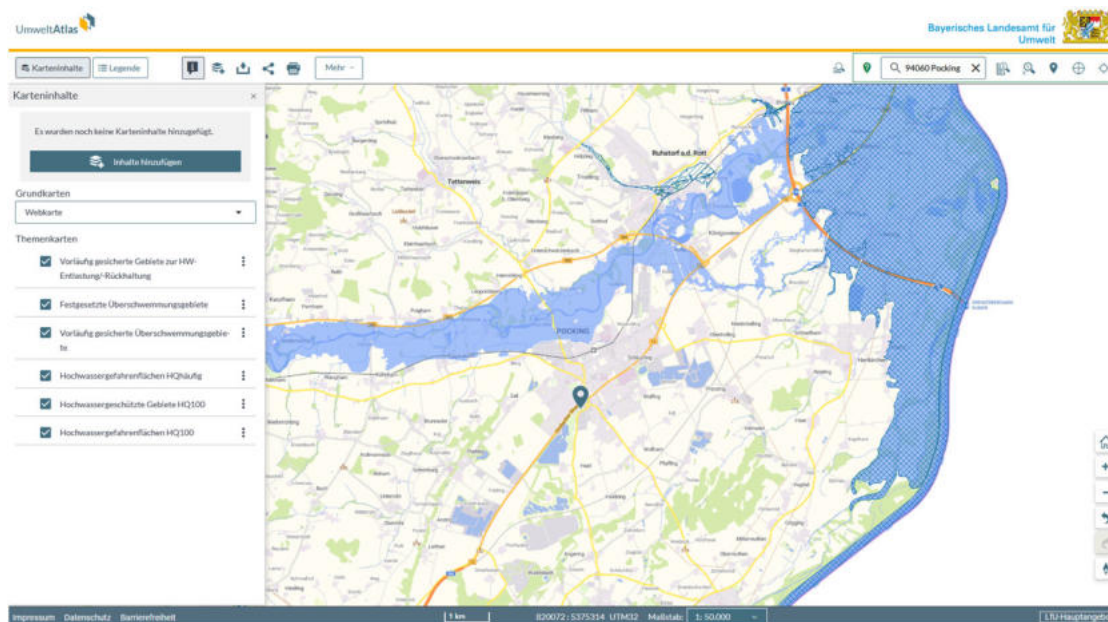


3D Visualisierung Kläranlage mit Faulturm (©AREQUA)



Bürgerversammlung 2025

# Überschwemmungsgebiete – Hinweis auf Erteilung von Informationen und Auskünfte



Informationen und Auskünfte auf  
Homepage Landratsamt Passau

<https://www.landkreis-passau.de/>

siehe Link zum



# Kommunale Wärmeplanung

**Gesetzliche Verpflichtung** zur Erstellung eines Plans für eine kosteneffiziente und nachhaltige Wärmeversorgung im gesamten Gemeindegebiet.

- Bürgerinnen und Bürger wissen, welche Möglichkeiten der Wärmeversorgung es in ihrem Teilgebiet gibt
- Identifikation möglicher Handlungsfelder für die Kommune

**abgeschlossene Prozessschritte (online einsehbar):**

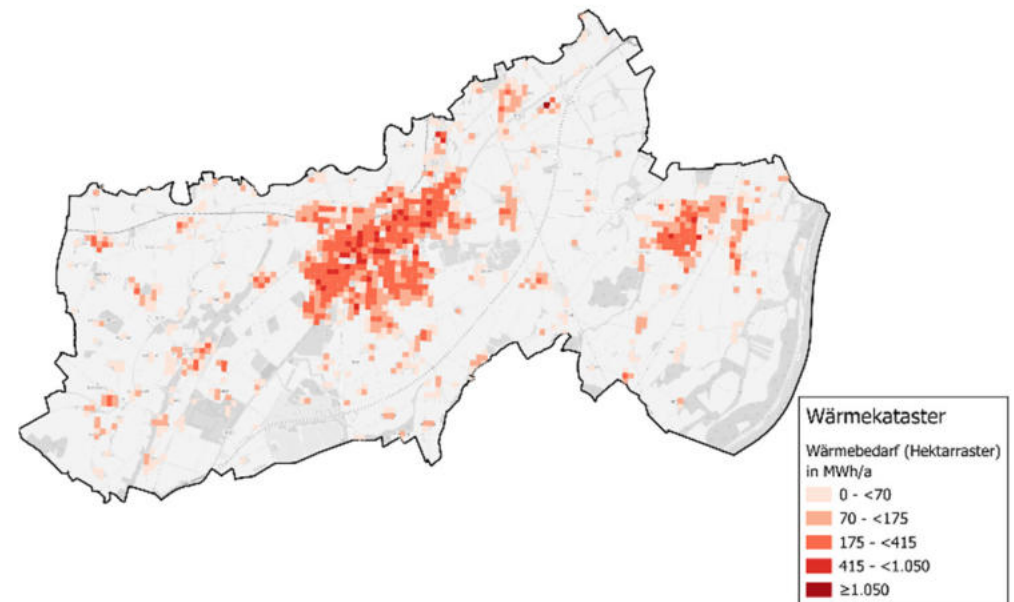
- Eignungsprüfung / Bestandsanalyse: Erhebung des Istzustandes
- Potentialanalyse: Ermittlung der Potentiale aus lokalen Erneuerbaren Energien

**nächste Schritte:**

- Gebietseinteilung in dezentrale und zentrale Wärmeversorgungsgebiete
- Maßnahmenentwicklung

**Vorstellung der Ergebnisse**

- im Stadtrat und in einer Bürgerinformationsveranstaltung im Quartal 1 2026





# Kultur



Europäische Wochen 2025: „Carmina Burana“ in der Stadthalle

Lake Explosion

# Kultur



Am 25. Oktober 2025 in der Stadthalle: Konzertreihe „Bläserfreundschaften“ mit dem Sinfonischen Blasorchester Bad Griesbach und der Musikkapelle Terlan

Erneute Konzertreihe „Sommer in der Stadt“

Erneute Christbaumaktion in der Innenstadt – Dank an Organisator Helmut Degenhart

Vereinsangebote: Theater Laienbühne, Sommerkonzert ...

# Kultur



**Pockinger Bürgerfest:  
18. – 20. Juli 2025**

**Termin 2026:  
17. – 19. Juli 2026**

# Pockinger ParkWeihnacht 2024



- Veranstalter:  
Stadt Pocking
- Umzug in den Stadtpark
- 2024 & 2025 alle Hütten  
und Standplätze vergeben!
- **Ab 2025:**  
zwei Wochenenden  
jeweils Freitag - Sonntag



POCKINGER *Park*  
WEIHNACHT

Weihnachtsmarkt im Stadtpark

05.-07.12. / 12.-14.12.

[www.pocking.de](http://www.pocking.de)

# Das Rathaus ist für Sie da



In Corona-Zeiten waren Terminvereinbarungen vorgeschrieben – hat sich in Sachgebieten wie dem Einwohnermeldeamt bewährt

–> Bitte Termine vereinbaren, um Wartezeiten zu vermeiden!

–> Auch online möglich!

Passfotoerstellung im Rahmen der Beantragung eines Personalausweises oder Reisepasses im Bürgerbüro möglich

# Bürgerstiftung Pocking



„Traberwiese“ im Stadtpark wird mit  
zusätzlichen Bäumen bepflanzt

-> Maßnahme gemeinsam mit Stadt hinsichtlich  
Hitzeschutzarealen in der Innenstadt

# Sport, Freizeit und Erholung



Sportlerehrung der Stadt wiederum in der  
Schulsportanlage

Rottalstadion: Deutsche Paar-Meisterschaft im  
Speedway am 4. Oktober

Triathlon 2025



# Arbeit für Menschen mit Behinderungen



Behindertenbeauftragte: Christa Winter

Gibt Sprechstunden

Kümmert sich z.B. um „sanftere“ Gehwegkanten für Rollstuhl- und Rollator-Nutzer

# Seniorenarbeit



Seniorenbeauftragte Gerlinde Kaupa:

- 32. Seniorentag
- DigiTreff
- DigiTreff für sehbehinderte und blinde Menschen
- Umgang mit dem Handy - 1:1 Betreuung am Wilhelm-Diess-Gymnasium
- StrickCafe
- Fröhliche Runde
- Frühstück für alle Generationen
- MittwochsTreff
- regelmäßige Vorträge
- Neu: Einmal pro Monat Mittagstisch für Alleinstehende

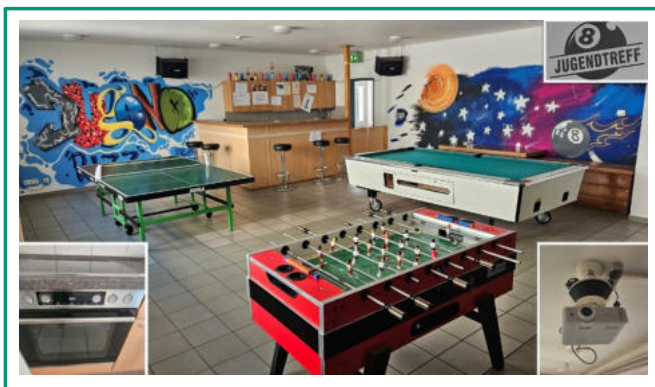
# Kinder- und Jugendförderung

Ferienprogramm  
2025



## Öffnungszeiten Jugendtreff ab Oktober 2025

dienstags	16 – 20 Uhr
donnerstags	16 – 20 Uhr
freitags	16 – 20 Uhr
samstags	16 – 20 Uhr



- Ferienprogramm mit dutzenden Aktionstagen
- Neben Kita- und Schulbaumaßnahmen:
  - Stadtrats-Arbeitskreis Kinder & Jugend im Einsatz  
Stadträte: Barbara Weiss  
Gabriele Fuchs  
Ernst Geislberger-Schießleder
  - Jugendbeauftragte: Regina Freudenstein  
Mandy Lehmann
  - Offene Jugendarbeit: Kreisjugendring-Mitarbeiterin  
Paula Popp und städtische Kraft Mandy Lehmann
    - > Öffnungszeiten im Jugendzentrum ausgedehnt
    - > Anschaffung eines Boxautomaten für den Jugendtreff

Bürgerversammlung 2025

# Kinder- und Jugendförderung

	<i>Euro</i>
➤ Geschenk für Neugeborene: Babydecke und Pocking-Aktiv-Einkaufsgutscheine (50 Euro)	
➤ Zuschüsse an Vereine – Jugendgrundförderung	8.762,00
➤ Zuschüsse für Freizeitmaßnahmen	5.235,00
➤ Ausgaben für das Ferienprogramm - Spende von VR-Bank Vilshofen Pocking eG	250,00
➤ Ausgaben für das Jugendzentrum	
• Entschädigung Aufsichtspersonal	18.000,00
• Personalkostenaufwand	10.600,00
• Heizkostenanteil	670,00
• Stromkosten	1.678,00
• Rundfunkgebühren	73,00
• Gebäudeunterhalt (Reparaturen, Rasenschnitt)	560,00
• Zweckausstattung	77,00
• Bewirtschaftungskosten (Wasser, Kanal, etc.)	205,00
• Kreisjugendring für pädagogisches Fachpersonal für Jugendarbeit	22.525,00

# Kindergartenplätze

Kindergartenplätze	Insgesamt: 588 Plätze (2024: 588 Plätze)
St. Josef	115 Plätze
Edith Stein	75 Plätze
St. Elisabeth	85 Plätze
St. Georg	85 Plätze
Landkindergarten Schönburg	50 Plätze
Bruder Konrad, Hartkirchen	78 Plätze
Notgruppe St. Josef	25 Plätze
Schatzkiste	75 Plätze

# Kinderkrippen-/Hortplätze

Kinderkrippenplätze	Insgesamt: 147 Plätze (2024: 171 Plätze)
St. Georg	45 Plätze
St. Josef	30 Plätze
Hartkirchen	30 Plätze + Übergangsgruppe max. 12 Kinder
Schatzkiste	30 Plätze
Kinderhortplätze	Insgesamt: 54 Plätze (2024: 54 Plätze)
Klosterstraße	40 Plätze
Fürstenzell	14 Plätze

# Schülerzahlen

Grundschule Pocking	554 Schüler
Grundschule Hartkirchen	99
Mittelschule	419
Wilhelm-Diess-Gymnasium	831
Anne-Frank-Schule	162
	plus 12 schulvorbereitende Einrichtung
St.-Ulrich-Schule	84
	plus 17 schulvorbereitende Einrichtung

# Schüler in der Mittagsbetreuung

<b>Grundschule Pocking:</b>	
Offene Ganztagsbetreuung (bis 14 Uhr)	152 Plätze (12 Gruppen)
Offene Ganztagsbetreuung (bis 16 Uhr)	129 Plätze (7 Gruppen)
Gebundene Ganztagsbetreuung	78 Schüler (4 Klassen)
<b>Grundschule Hartkirchen:</b>	
Offene Ganztagsbetreuung (bis 14 Uhr)	53 Plätze (4 Gruppen)
Offene Ganztagsbetreuung (bis 16 Uhr)	19 Plätze (1 Gruppe)
<b>Mittelschule:</b>	
Offene Ganztagsbetreuung (bis 16 Uhr)	90 Plätze (5 Gruppen)
Gebunde Ganztagsbetreuung (bis 16 Uhr)	103 Schüler (5 Klassen)



# Ehrungen

Wirtschaftspreis „Bayern Best 50“ (Bayerisches  
Staatsministerium für Wirtschaft,  
Landesentwicklung und Energie)

MSR-Electronic Pocking, Harald Schmitt

Bayerische Ehrenamtskarte – Gold  
(überreicht durch Landrat)

Ottmar Bauer  
Julian Hümmer

11.10.2025

# Ehrungen

Bayerische Ehrenamtskarte – Blau  
(überreicht durch Landrat)

08.03.2025 und 11.10.2025

Katharina Aigner  
Qassem Alswedani  
Martha Auer  
Hannes Bachl  
Heidrun Bothe  
Elisabeth Eckl  
Claudia Fuchs  
Florian Fuchs  
Veronika Fuchs  
Erika Gerauer  
Jürgen Gerauer  
Svetlana Gerdt  
Mario Groß  
Angela Hess  
Alfred Kaiser

Bernd Kandler  
Marco Kandler  
Tim Kandler  
Anja Kilger  
Christina Klein  
Melanie Korbmann  
Sebastian Korbmann  
Johann Krompaß  
Johanna Krompaß  
Renate Kurz  
Christian Lang  
Monika Lange  
Christian Lindinger  
Anna Maria Maier  
Matthias Maier

# Ehrungen

Bayerische Ehrenamtskarte – blau  
(überreicht durch Landrat)

08.03.2025 und 11.10.2025

Irmgard Mayerhofer  
Marie Müller  
Christian Neulinger  
Anita Pachmann  
Ferdinand Resch  
Sebastian Sperl  
Reinhard Süß

Juliane Schärtl  
Barbara Tomkowick  
Damian Walocha  
Rose Maria Weidinger  
Werner Wieland  
Anette Winter  
Ellen Wurm

# Ehrungen

## Sportlerehrung des Landkreises - 17.10.2025

### SV Pocking – Boxen:

Rangwald Baier

Arthur Gilgert

Vincent Oma-Osawe

Said Rahimov

Vittorio Santamaria

Denis Sergienko

### SV Pocking – Stockschützen:

Lukas Michl

### SV Pocking:

Werner Kümmerle

### MSC Pocking:

Valentin Grobauer

### TSC Pocking

Achim Sonntag

Antje Sonntag

## Die wichtigsten Einnahmen im Verwaltungshaushalt

	Haushaltsansatz (Euro)
Grundsteuer A (Hebesatz 340 v.H.)	50.000,00
Grundsteuer B (Hebesatz 240 v.H.)	1.636.000,00
Gewerbesteuer (Hebesatz 350 v.H.)	6.000.000,00
Gemeindeanteil an der Einkommenssteuer	8.700.000,00
Schlüsselzuweisungen	7.675.316,00
Finanzzuweisungen nach Art. 7 FAG „Kopfbeträge“	304.095,00
Gemeindeanteil an der Umsatzsteuer	910.000,00
Gemeindeanteil am Aufkommen der Grunderwerbsteuer	275.000,00
Beteiligung am Einkommensteuerersatz	630.000,00
Kommunaler Anteil an der Kfz-Steuer (Straßenunterhaltspauschale)	347.700,00
Gebühren und Entgelte	2.900.850,00
Konzessionsabgabe Strom / Gas	375.000,00
Betriebskostenzuschüsse Kitas vom Staat	3.455.000,00

## Die wichtigsten Einnahmen im Verwaltungshaushalt

	Haushaltsansatz (Euro)
Verwaltungs- und Betriebseinnahmen	1.328.149,00
Mieten und Pachten	914.021,00
Sonstige allgemeine Zuweisungen	1.834.316,00
<b>GESAMT</b>	<b><u>37.335.447,00</u></b>

# Die wichtigsten Ausgaben im Verwaltungshaushalt

	Euro
Kreisumlage	10.277.124,00
Personalausgaben	12.822.650,00
Betriebskostenzuschüsse Kitas an Träger	2.290.000,00
Verwaltungs- und Betriebsausgaben	5.809.230,00
Schulverbandsumlagen	1.040.200,00
Gewerbesteuerumlage	600.000,00
Zuführung zum Vermögenshaushalt	2.808.671,00
<b>GESAMT</b>	<b><u>35.647.875,00</u></b>

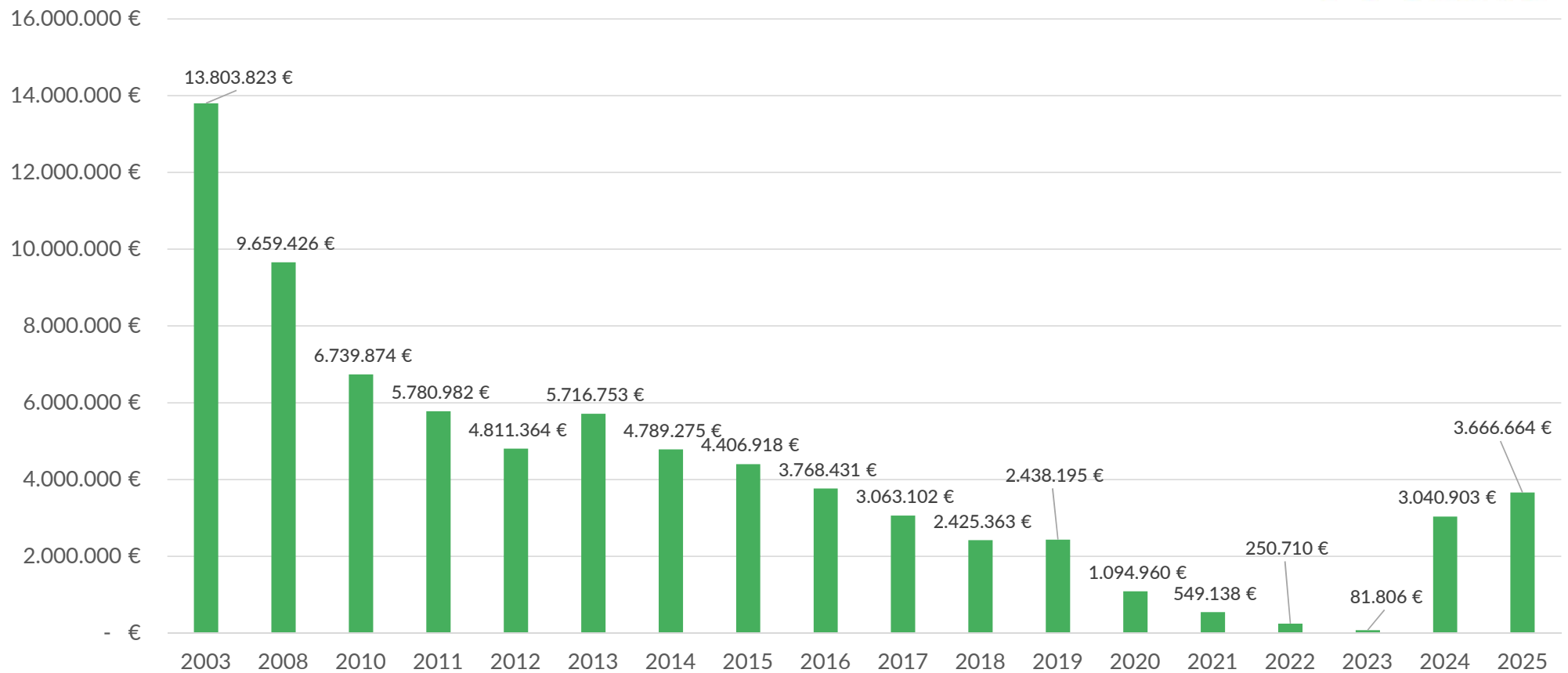
# Finanzielle Übersicht der Stadt Pocking

<i>Haushalt 2025</i>	Euro
Volumen ca.	66,0 Mio.
davon Verwaltungshaushalt	40,6 Mio.
davon Vermögenshaushalt	25,4 Mio.
<i>Voraussichtliche Schuldenentwicklung</i>	Haushaltsplan
Stand Anfang 2025	3.040.903,13
Zugänge 2025	1.000.000,00
Voraussichtliche Abgänge 2025	./. 374.239,13 (ordentliche Tilgung)
Voraussichtliche Abgänge 2025	0 (außerordentliche Tilgung)
Voraussichtlicher Stand Ende 2025	<u>3.666.663,97</u>
Pro-Kopf-Verschuldung (16.278 Einw.)	225,25 Euro (Landesdurchschnitt: 755,00 Euro)



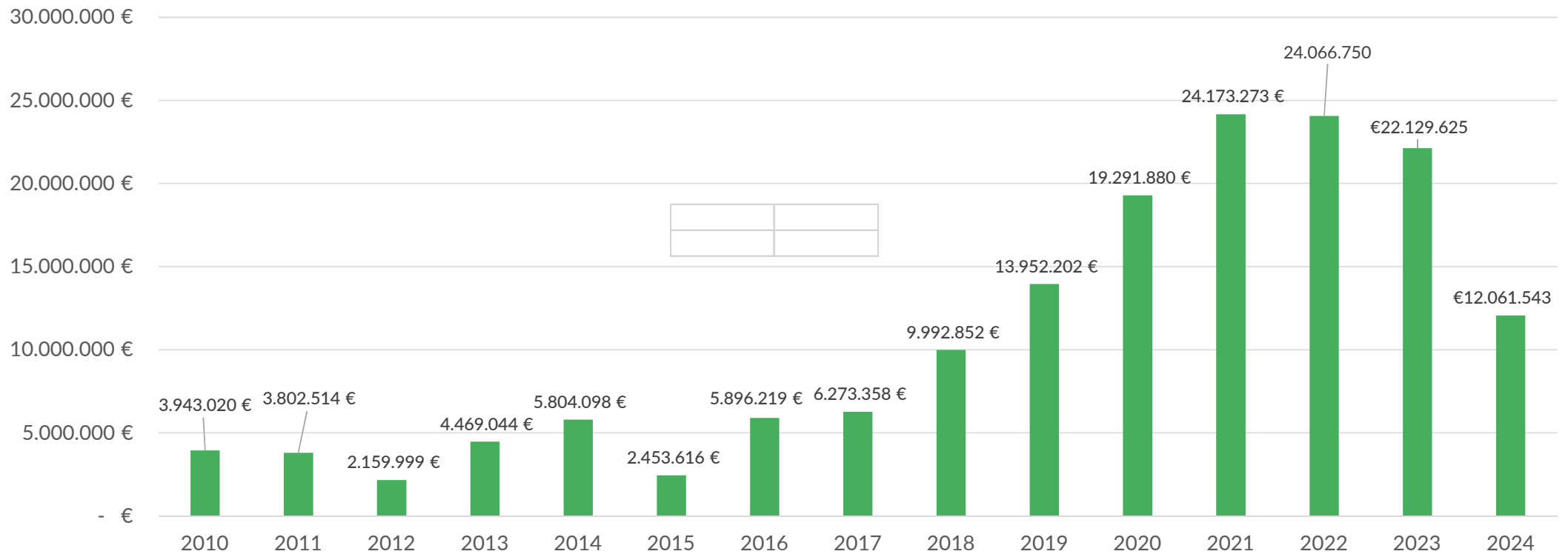
# Finanzielle Übersicht der Stadt Pocking

## Entwicklung der Schulden



**Bürgerversammlung 2025**

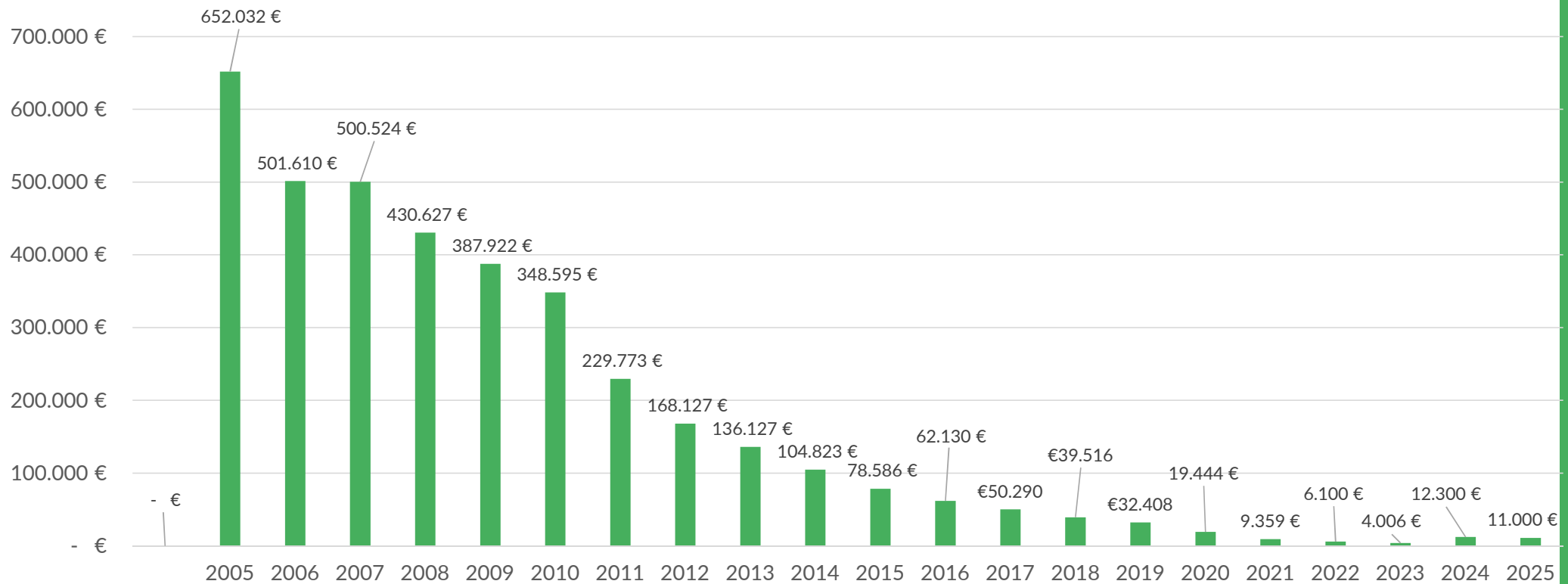
# Finanzielle Übersicht der Stadt Pocking: Stand der allgemeinen Rücklage zum 31.12. eines Jahres



Bürgerversammlung 2025

# Finanzielle Übersicht der Stadt Pocking

## Entwicklung der Zinszahlungen



Bürgerversammlung 2025

# Statistische Zahlen

Einwohnerzahl zum 15. Oktober 2025

Insgesamt: 17.706 (davon 819 Nebenwohnungen)

Vergleich 1990:

16.887 (HW)

12.164

	2025	1971
davon in Pocking	12.378	5.760
in Indling	2.166	1.604
in Hartkirchen	2.364	1.411
in Kühnham	798	1.033
<b>INSGESAMT</b>	<b>17.706</b>	<b>9.808</b>

Altersgliederung:	
0 – 3 Jahre	496
4 – 6 Jahre	482
7 – 15 Jahre	1.570
16 – 18 Jahre	528
19 – 65 Jahre	10.287
66 und älter	4.343
Zahl der Geburten:	75
Zahl der Todesfälle:	172

# Statistische Zahlen



Spielplätze:	
44 Spielplätze	davon 34 öffentlich zugänglich 7 in Kindergärten /-krippen 3 in Schulen 1 Spielplatz in Hartkirchen („Am Kapellenfeld“ in Arbeit)
1 Bewegungsparcours	Landschaftspark Schlupfing
4 Bolzplätze	
Mehrzweckplätze:	
1 Skaterplatz	1 Dirt- und Pump-Track
1 Streetballplatz	1 Boulderblock
3 Volleyballplätze	2 Grillplätze

# Metulla

Wir sind in Gedanken bei den Bürgerinnen und Bürgern unserer Partnerstadt Metulla.

2023 empfangen sie noch eine Pockinger Delegation

Die Stadt im Norden Israels dauerhaft evakuiert

# Dankeschön



## Danke

Die Stadt Pocking bedankt sich bei allen, die mit ihrem Einsatz zum Wohle unserer Stadt beigetragen haben, insbesondere allen ehrenamtlichen Helfern in Vereinen und Organisationen.

Willkommen zur Bürgerversammlung 2025

Stadt  
POCKING





# Tierheim Königswiese

