



**Bürgerinformationsveranstaltung  
am 23.10.2023**



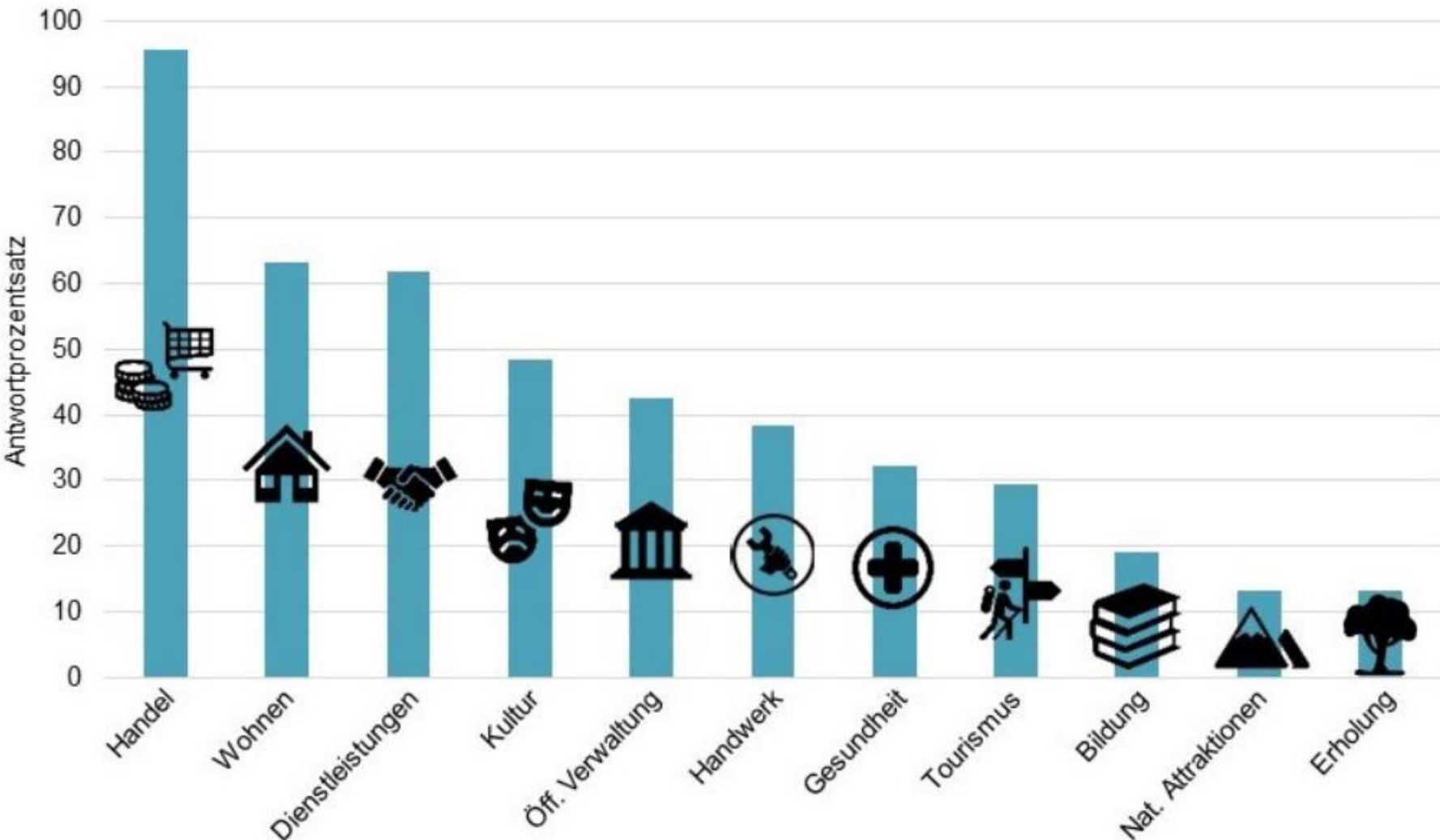


Quelle: <https://pixabay.com>

## Stadtmitte

- Grundbaustein der „europäischen Stadt“
- *multifunktional*
- *lebendig*
- *kompakt, dicht*
- *interaktiv*
- *repräsentativ*
- Handel als Leitfunktion
- Gastronomie
- attraktiver öffentlicher Raum

# Prägende Funktionen der Innenstädte in Deutschland



Quelle: Altröck et al. (2020) 215.



**Breite Einigkeit herrscht darüber, dass die Innenstädte vielfältiger und multifunktionaler werden sollten. In dem Kontext geht es u.a. um neue Wohnangebote, Kunst-, Kultur- und Freizeiteinrichtungen, Co-Working-Spaces, Begegnungsräume sowie urbane Manufakturen. Parallel zu den potenziellen Nutzungen werden Anforderungen an die Verbesserung der Aufenthalts- und Freiraumqualität formuliert.**

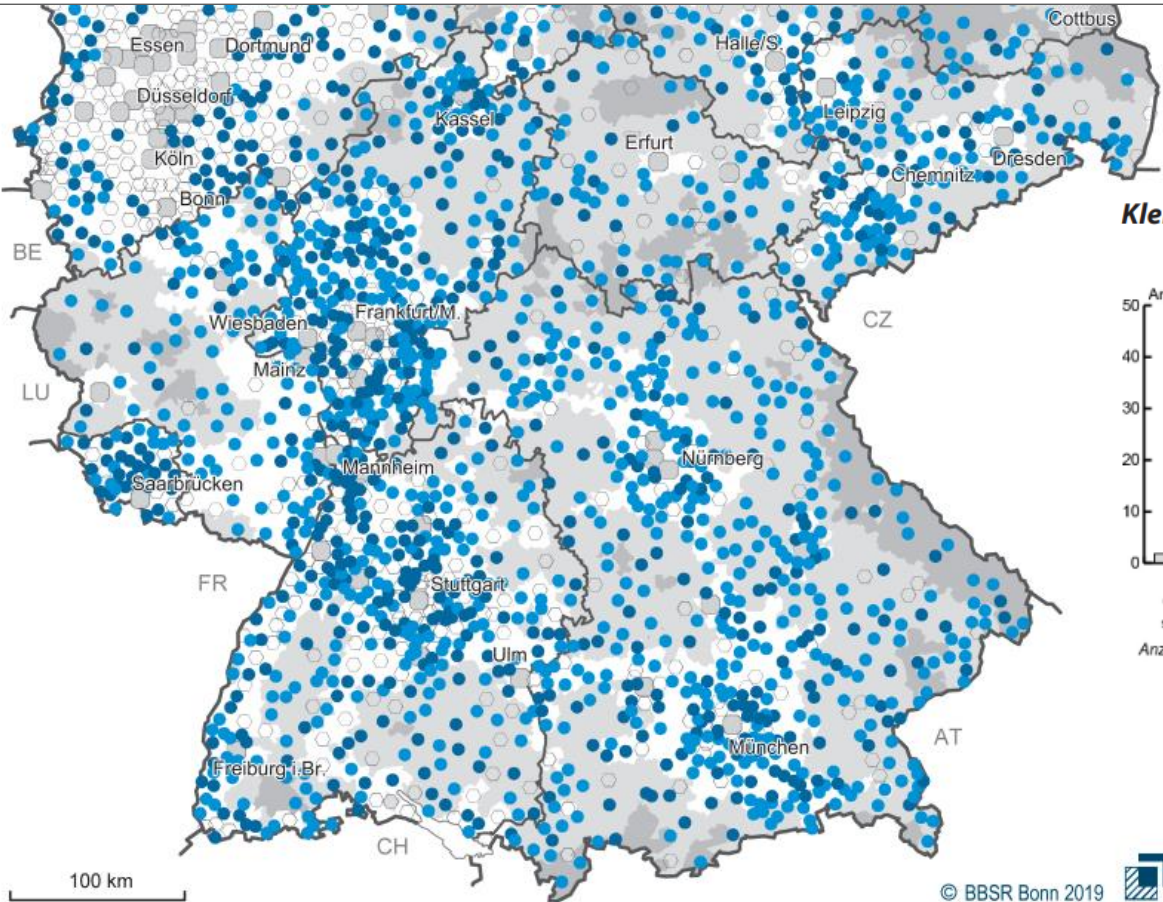
**Die Krisenerfahrung allein erweist sich allerdings nicht als hinreichender Auslöser für Transformationsprozesse. Bremsend wirkt die Kombination aus mangelnden Ressourcen und kommunalen Einflussmöglichkeiten, Veränderungsmüdigkeit und der verführerischen Aussicht auf die Rückkehr zur „Post-Corona-Normalität“.**

...

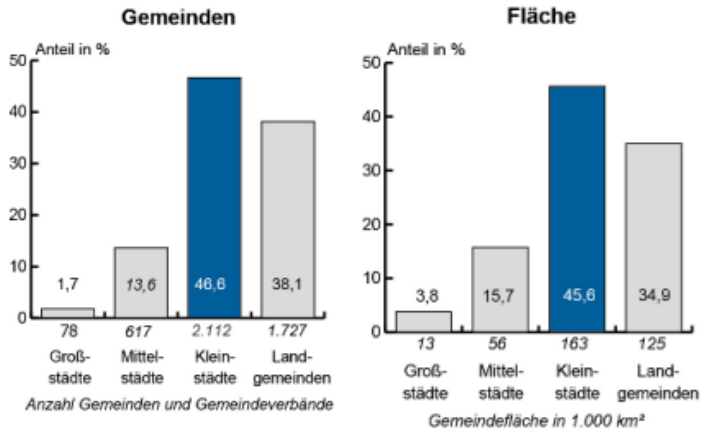
Quelle: <https://pixabay.com>



# Besuchspunkt Mitte



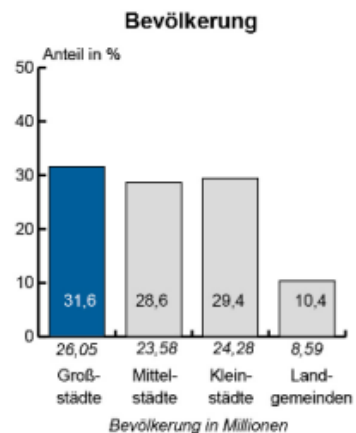
## Kleinstädte im Vergleich der Stadt- und Gemeindetypen



- Kleinstädte**
- Größere Kleinstädte (10.000 bis unter 20.000 Einwohner)
  - Kleine Kleinstädte (5.000 bis unter 10.000 Einwohner oder mindestens mittelzentrale Teilfunktion)
- Lage**
- zentral
  - peripher
  - sehr peripher

- übrige Stadttypen**
- Großstädte (100.000 Einwohner und mehr)
  - Mittelstädte (20.000 bis unter 100.000 Einwohner)

Datenbasis: Laufende Raumbearbeitung des BBSR  
 Geometrische Grundlagen: Gemeindeverbände (generalisiert), 31.12.2017 © GeoBasis-DE/BKG  
 Bearbeitung: A. Milbert



Quelle: Porsche, L.; Steinführer, A. & Sondermann, M. (Hrsg.) (2019): KLEINSTADTFORSCHUNG IN DEUTSCHLAND Stand, Perspektiven und Empfehlungen. Arbeitsberichte der ARL 28, S. 8.











# Besuchspunkt Mitte

...

Das Bild der Innenstädte wird sich verändern (müssen) und die Veränderungen werden im besten Fall von einem Dialog mit Stakeholdern und Bürger\*innen begleitet und getragen.



Quelle: <https://pixabay.com>



# Was wir wissen!

## „Übliche“ Nutzungsbausteine

- Die **Hauptnutzungsformen** von Mixed-Use sind Büro (inkl. Coworking), Wohnen, Hotel, Shopping Center ergänzt durch öffentliche Bildungseinrichtungen.
- **Ergänzende Nutzungen** sind Parken, Lebensmittelgeschäfte Fitnessstudios und Wellness, Entertainment (Theater, Kino), Gastronomie, Handwerker und Dienstleistungen (Schuster, Reinigung...)





Quelle: <https://pixabay.com>



# Ausgangslage

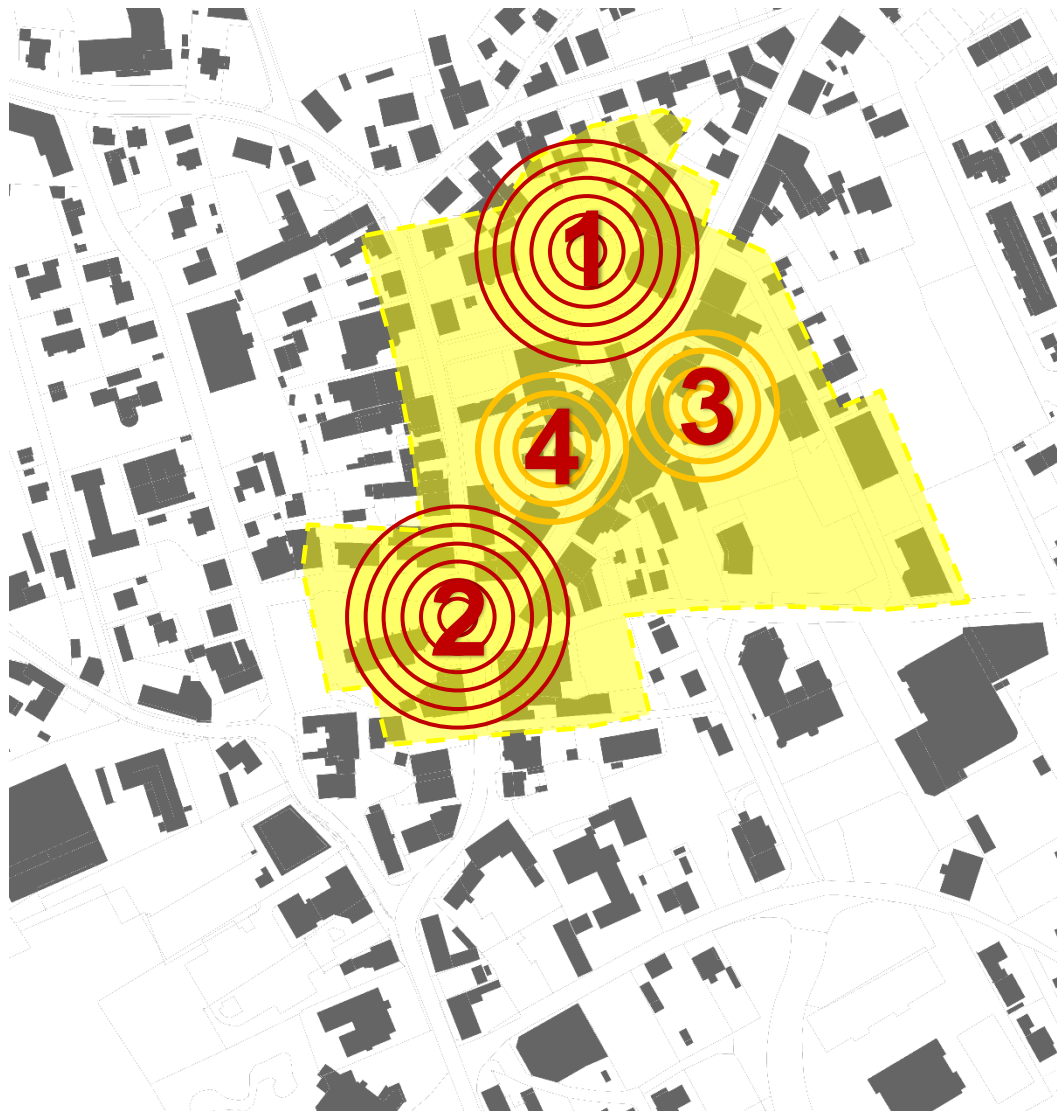


Quelle: <https://pixabay.com>



Ziel ist es, gemeinsam ein Angebot zu entwickeln, das nicht nur Treffpunkte und Veranstaltungsorte sowie Orte des sozialen Miteinanders für Bürgerinnen und Bürger sowie für Besucherinnen und Besucher schafft, sondern auch zusätzliche Frequenz in die Stadtmitte bringt und eine angenehme Atmosphäre bietet, um die Stadtmitte als Aufenthaltsort zu bereichern.





## Charakteristik

- kompakte Ausdehnung
- wahrnehmungsgerechte und identitätsstarke, bipolare räumliche Grundstruktur
- Frequenzbereich an den Enden und zwischen den Polen
- ergänzende Anziehungspunkte als neue thematische Schwerpunkte möglich
- Prinzip der thematisch und funktional polyzentrischen Standortentwicklung

## Funktionale Schwerpunkte

- 1** agiler Lebensraum, multifunktionaler Treffpunkt, Information, Kooperation, Kommunikation, Engagement, neues Arbeiten, Bildung, Spiel und Gastronomie, Veranstaltung
- 2** Dienstleistung, Bildung, Gesundheit, Büro, Wohnen, Gastronomie
- 3** Freizeit, Erholung, Treffpunkt, Mitmachen, Begegnung, Erlebnis, Spiel, Experiment
- 4** Tourismus, Handel, Kultur, Bildung  
Gastronomie





## Funktionale Zone 1

**Agiler Lebensraum, multifunktionaler Treffpunkt, Information, Kooperation, Kommunikation, Engagement, neues Arbeiten, Bildung, Spiel und Gastronomie, Veranstaltung**

- 
 Schwerpunkte Entwicklung (indoor)  
*Bildung, Makerspace, Information und Kooperation Gesellschaft*
- 
 Ergänzung (indoor)  
*Handel, Dienstleistung*
- 
 öffentlicher Platz  
*Aufenthaltsbereich + Gastronomie Event*
- 
 urbanes Wohnzimmer  
*Wasser + Spiel Begrünung + Spiel Aufenthaltsbereich*
- 
 öffentlicher Raum  
*Aufenthaltsbereich + Veranstaltungsfläche Event*
- 
 Bestand



Besuchspunkt Mitte P12 Stadt Pocking  
Planungsumgriff / Planungsgrundlage M 1:500  
27.06.2023

lab landschaftsarchitektur brenner  
iq Projektgesellschaft



Besuchspunkt Mitte P12 Stadt Pocking  
Arbeitsstand M 1:500  
27.06.2023

lab landschaftsarchitektur brenner  
iq Projektgesellschaft













## Was soll ein Besuchspunkt Mitte („Oase“) leisten, wie soll er sein?

„Jedes Mal, wenn ich in die Stadtmitte komme, spüre ich die besondere Anziehungskraft der „Oase“. Schon das Umfeld vermittelt eine Lebendigkeit, weil immer Menschen ganz unterschiedlichen Alters ein und aus gehen oder vor der „Oase“ im Freien sitzen. In der „Oase“ haben viele kreative und aktive Leute ein Zuhause gefunden und arbeiten oft gemeinsam mit anderen an Ideen und Projekten, die sie begeistern. Deshalb gibt es hier auch immer etwas Neues zu entdecken. Hier hat sich eine angenehme und ungezwungene Atmosphäre entwickelt, die von öffentlichen Einrichtungen und einer aktiven Bürgerschaft gleichermaßen getragen wird. Es fühlt sich gut an, hier zu sein, egal zu welcher Tageszeit.

Und das Beste ist, dass ich ständig auf freundliche Gesichter treffe, sei es von Einheimischen oder Besuchern. Die „Oase“ strahlt eine besondere Seele aus und sie lässt mich jedes Mal willkommen und zu Hause fühlen.“



Quelle: eigene Aufnahme







Quelle: eigene Aufnahme

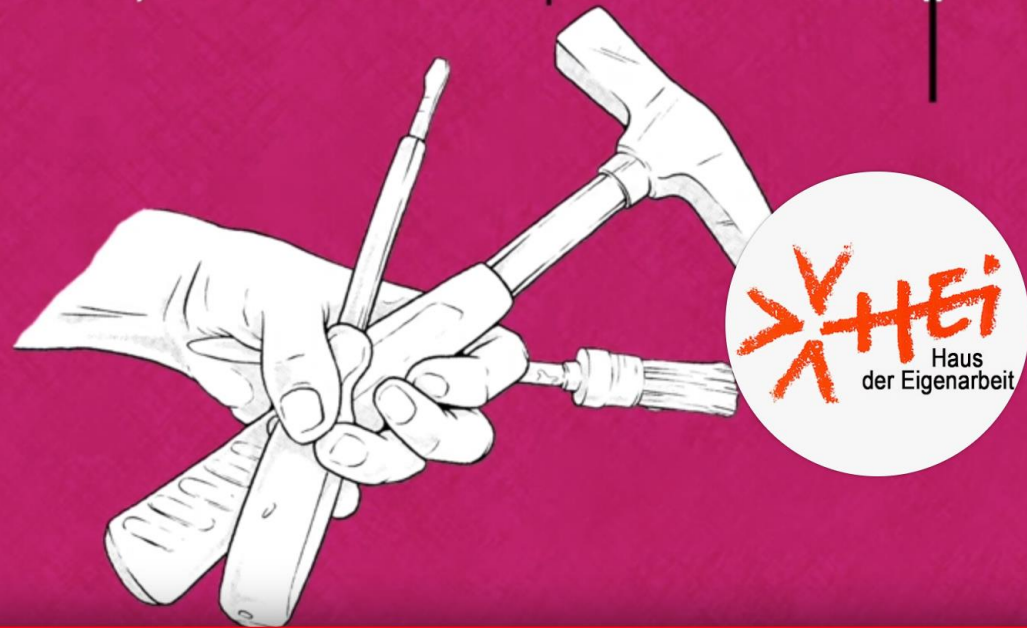
## HAUS DER EIGENARBEIT

Wo jede\*r Dinge selber erschaffen und Gebrauchtes neu beleben kann.  
Fachberater\*innen helfen in der Schreinerei, Schlosserei,  
Polsterei, Näherei, sowie den Keramik-, Schmuck- und Papierwerkstätten.

 [www.hei-muenchen.de](http://www.hei-muenchen.de)

 @Haus der Eigenarbeit

 @hausdereigenarbeit



Quelle: <https://www.hei-muenchen.de/>





Quelle: <https://www.hei-muenchen.de/>

<b>FLOOR -1</b>	<b>SOON</b>
Sammlung Goetz: NathalieDjurberg & Hans Berg	
<b>FLOOR 0</b>	<b>SOON</b>
Community Kitchen, Meeting Theater, Future Retail Store, Social Hub, Champagneria	
<b>FLOOR 1</b>	<b>SOON</b>
Meisterwerke Ausstellung	
<b>FLOOR 2</b>	<b>SOON</b>
Meisterwerke Ausstellung	
<b>FLOOR 3</b>	<b>SOON</b>
Ausstellungsfläche, wechselndes Programm	
<b>FLOOR 4</b>	<b>SOON</b>
Urbane Bewegungsfläche: Skate Landscape, Soccer Courts, Ping Pong	
<b>FLOOR 5</b>	<b>SOON</b>
Urbane Bewegungsfläche: Kids Pump Track, Ping Pong Area, Rollschuh Disco	
<b>FLOOR 6</b>	<b>SOON</b>
Event- und Präsentationsfläche	
<b>FLOOR 7</b>	<b>SOON</b>
Mucbook Clubhaus AN DER SONNE	



**Unter dem Namen „Lovecraft“ wird das ehemalige Kaufhaus am Stachus zum „Cultural Warehouse & Social Hub“ im Herzen Münchens. Auf über 25.000 Quadratmetern werden wir alle acht Stockwerke des Gebäudes kreativ umnutzen.**

Quelle: <https://www.lovecraft-munich.com/>





Ein ganzes Dutzend Nähmaschinen zur freien Verwendung; das Angebot wird gut genutzt.



Treffpunkt zum Stricken – auch das ist die Oodi.



Im mittleren Geschöß befinden sich auch die sogenannten „Urban Workshops“.



Im mittleren Geschöß kann die ganze Familie zwanglos auf den Stufen sitzen

Quelle: <https://oodihelsinki.fi/en/>





Quelle: <https://bellevuedimonaco.de/ueber-uns/>





## Was ist das shaere?

In Neuperlach entsteht ein Campus des Lebens, der zum Mitmachen, Mitgestalten, Mitentwickeln, Lernen, Forschen, Nachdenken, Neudenken, Inspirieren, zum Fördern und Weitergeben einlädt. Auf über 40.000 qm versammeln sich Künstler:innen, Bildungsinteressierte, Schüler:innen, Lehrer:innen, Kinder, Erwachsene, Junge, Erfahrene in eine der größten Bildungs- und Kulturlandschaften Münchens.

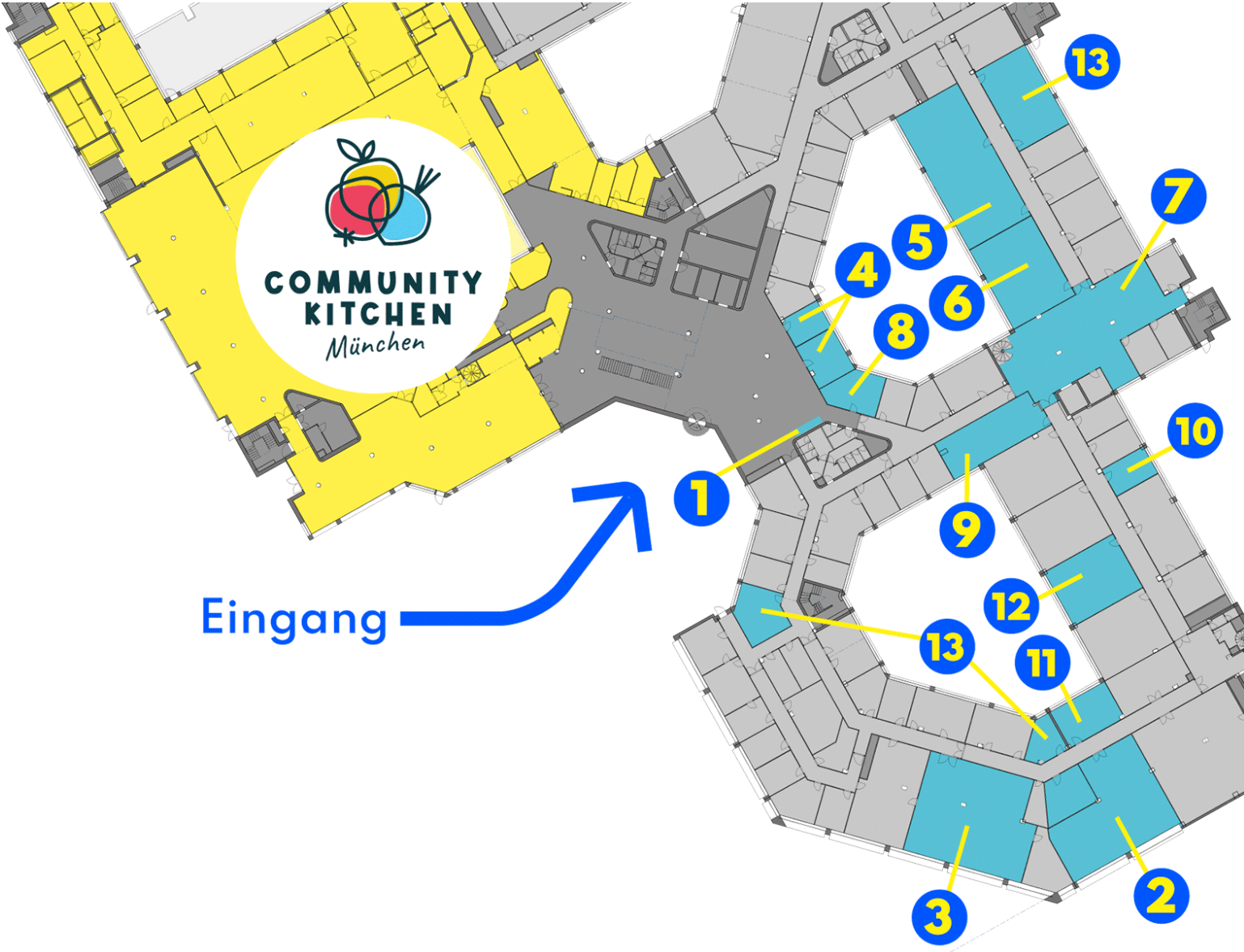
Das ehemalige Bürogebäude mit unterschiedlichen Räumen, Innenhöfen und Vorplätzen eröffnet großartige Möglichkeiten der Entfaltung wie z.B. Lern-, Workshop- und Themen-Räume, Kino, Theater, Kreativ-, Upcycling- & Reparatur-Werkstätten, Malorte, Bewegungsareale, Tüftler- und Foto-Video-Studios und vieles mehr.

Eine **Dokumentation übers shaere** könnt Ihr derzeit auf der [>>SAT1 Mediathek](#) anschauen. (Dauer 18 Minuten)

[>>shaere Flyer als PDF zum Runterladen](#)

SHAERE BEREICHE

Quelle: <https://shaere.net/>



Quelle: <https://shaere.net/>





### Fairteiler

**Öffnungszeiten:** Zu den Shaere Öffnungszeiten zugänglich  
Gerettete Lebensmittel zum mitnehmen.

[mehr erfahren](#)



### Foto/Video Studio

**Öffnungszeiten:** Auf Anfrage ([info@shaere.net](mailto:info@shaere.net)) sowie Montag von 12-16 Uhr und Dienstag von 14-16 Uhr  
Lernort, Shooting-Location und Community-Treffpunkt in einem!

[mehr erfahren](#)



### Geschirrverleih

**Öffnungszeiten:** Auf Anfrage Geschirr für jede Veranstaltung zum Ausleihen (kostenlos)

[mehr erfahren](#)



### Konferenzraum Co-Learning Räume

**Öffnungszeiten:** nach Vereinbarung  
Wir haben den Raum für Deine Veranstaltung.

[mehr erfahren](#)



### Lernothek

**Öffnungszeiten:** zu den Shaere Öffnungszeiten zugänglich  
Hier erwartet dich mehr als eine Bibliothek. Natürlich kannst du dir auch hier eine ruhige Ecke suchen und in einen der unzähligen gespendeten Bücher versinken.

[mehr erfahren](#)



### Radl-Repair-Café

sucht Ersatz!  
**Aufzut:** Falls Du Interesse am Reparieren hast und Dich mit Fahrrädern oder dem Reparieren von Elektro-Geräten auskennst, dann melde Dich bei uns.  
Wir brauchen Unterstützung!

[mehr erfahren](#)



### Kino/Theater

**Programm:** auf der Startseite  
Im shaere Kino zeigen wir regelmäßig Dokumentar- filme, Spielfilme, Experimentalfilme, Kultur- und Lehrfilme.

[mehr erfahren](#)



### Kiosk

**Öffnungszeiten:** zu den Shaere Öffnungszeiten zugänglich  
Nimm dir was dir gefällt und gib, was du kannst.

[mehr erfahren](#)



### Kreativwerkstatt

**Öffnungszeiten:** zu den Shaere Öffnungszeiten zugänglich  
Ein Raum der es Menschen ermöglicht, ihren eigenen Ideen eine Form zu geben und diese auch handwerklich umzusetzen – selbstständig oder im Rahmen angeleiteter und inspirierender Workshops.

[mehr erfahren](#)



### Textilwerkstatt

**Öffnungszeiten:** Nach Vereinbarung, E-Mail an [textilwerkstatt@shaere.net](mailto:textilwerkstatt@shaere.net)  
zu Kursen und Workshops sowie zum Freien Nähen jeden 1. und 3. Fr. 10:30-12:30 Uhr (nicht in den Schulfreien)  
Suchst du Platz, Maschinen oder Hilfe zum Werkeln mit Stoffen oder Wolle? Dann bist du in der Textilwerkstatt im SHAERE richtig.

[mehr erfahren](#)



### shaere café

**Öffnungszeiten:** auf Anfrage

[mehr erfahren](#)

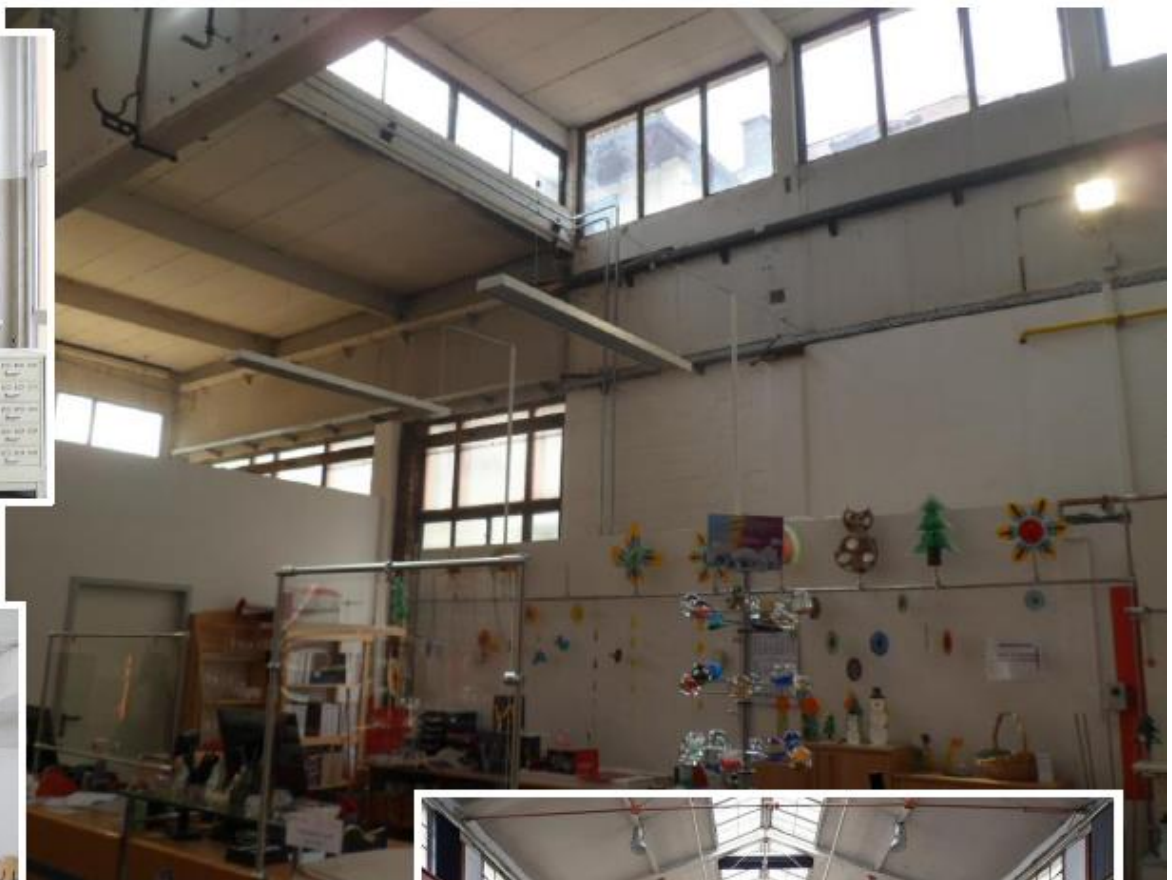
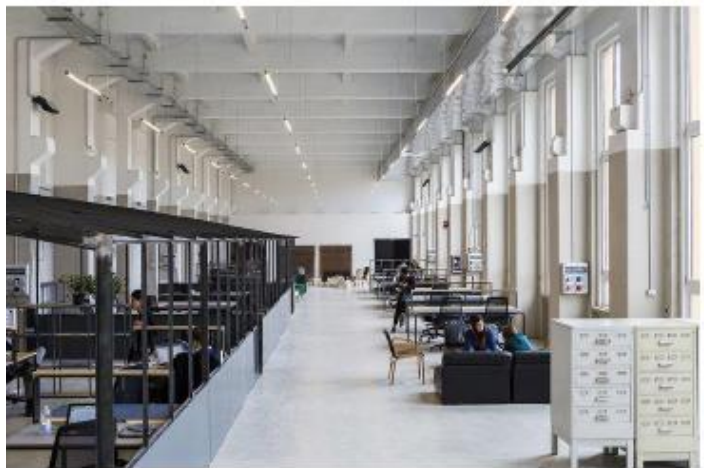


### Steinraum – Zeit für Dich

**Öffnungszeiten:** frei zugänglich, zu den shaere Öffnungszeiten  
Direkt gegenüber vom shaere café befindet sich ein Raum, in dem ihr die Kraft der Steine erleben könnt.

[mehr erfahren](#)

Quelle: <https://shaere.net/>



Launchlab Basel

Quelle: <https://www.launchlabs.ch/>





Quelle: [https://www.nordstadtblogger.de/wp-content/uploads/2022/10/nsb-20220514\\_barmerstr\\_gemeinschaftsgarten\\_marcopolk\\_230.jpg](https://www.nordstadtblogger.de/wp-content/uploads/2022/10/nsb-20220514_barmerstr_gemeinschaftsgarten_marcopolk_230.jpg)



# Dorfplatz – mia für uns

Kinder  
Jugend  
Erwachse  
Makerspace



Quelle: <https://dorfplatz.team/>



## Third Place

Dritte Orte sind öffentliche oder halböffentlich inszenierte Lebens-räume an den sich die Besucher/Konsumenten zwischenzeitlich Zuhause fühlen und dort Zeit verbringen.

## Das Kochhaus

Verein, dessen Mitglieder sich zu gemeinsamen Kochveranstaltungen zusammen finden, Menüs nach Rezepten zubereiten, eigene Variationen entwickeln und neue Küchenerfahrungen sammeln.



## Starthilfe und Förderung für Newcomer

Willst Du unsere Komplizin, unser Komplize sein? Hast Du ein noch nicht realisiertes, individuelles, innovatives Betriebskonzept in der Tasche, das Hanau bereichern und noch attraktiver machen könnte? Egal, ob Einzelhandel oder Gastronomie: Wir wollen das unbedingt sehen – und haben gleichzeitig etwas für Dich: das Förderprogramm „Newcomer Starthilfe für Existenzgründerinnen und -gründer“ und Raum für deine Ideen.

Mehr erfahren



Quelle: <https://hanauaufladen.jetzt/projekte/>

# Coworking Geldern: Work together. Grow together.



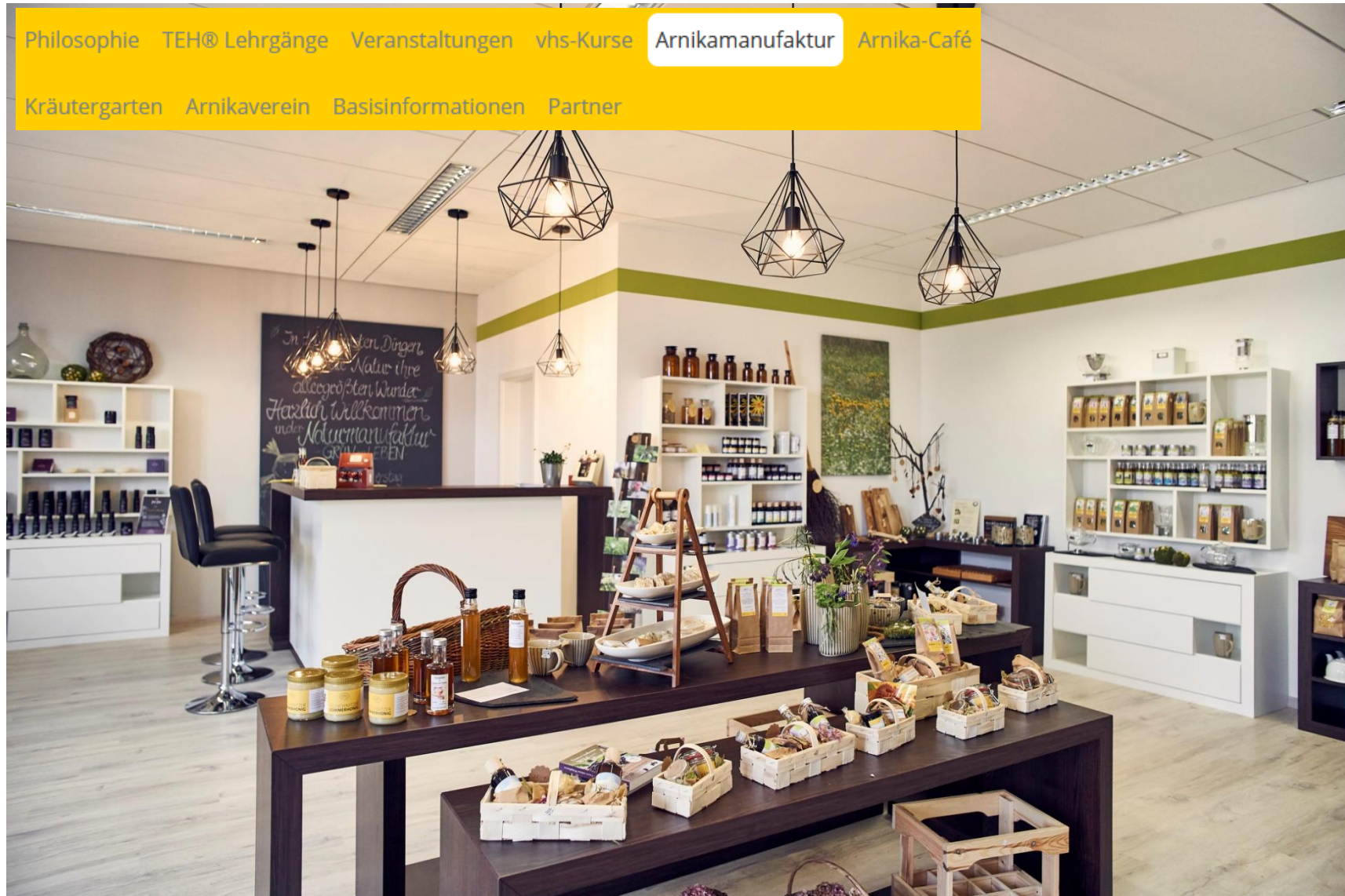
Quelle: <https://www.coworking-geldern.de/>





# Besuchspunkt Mitte - Inspiration

Philosophie TEH® Lehrgänge Veranstaltungen vhs-Kurse Arnikamanufaktur Arnika-Café  
 Kräutergarten Arnikaverein Basisinformationen Partner



Quelle: <https://teuschnitz.de/arnika-akademie/arnikamanufaktur/>



G L O C K E N

B A C H

W E R K

S T A T T



Quelle: <https://www.glockenbachwerkstatt.de>



## ■ Holzwerkstatt

Sägen, hämmern, feilen, schleifen. In der Holzwerkstatt können Kleine und Große Schreiner\*innen Ihre Projekte mit fachkräftiger Hilfe umsetzen. Liebgewonnene Möbel restaurieren, Instrumente bauen oder einen selbst entworfenen Hocker in die Tat umsetzen, das Kursangebot ist breit gefächert.

Weiterlesen →

## ■ Töpferwerkstatt

Ton ist ein wunderbares, natürliches Material um Objekte zu gestalten und frei zu experimentieren. Für das Arbeiten im Ton stehen allen Teilnehmer\*innen das Grundmaterial und die Werkzeuge frei zur Verfügung. Wir haben in unserer Töpferwerkstatt Werkzeug und einen eigenen Brennofen.

Weiterlesen →



## ■ Fahrradwerkstatt

Einmal in der Woche wird die Metallwerkstatt zur Radlwerkstatt. Dort kann das alte kaputte Fahrrad wieder auf Vordermann gebracht werden und jeder der möchte, kann lernen wie's geht.

Weiterlesen →

## ■ Musik

Ein Musikinstrument erlernen? Auch das ist in der Glocke möglich.

Weiterlesen →



## ■ Sport

Drinnen oder draußen. Bolzplatz oder Veranstaltungsraum. Fußball oder Capoeira für Kinder und Jugendliche.

Weiterlesen →

## ■ WE ARE ALONE? GOLDEN RECORD REMASTERED

Ein Kunstprojekt mit Kindern, Jugendlichen und Senior\*innen über Aliens und uns!

Weiterlesen →



Quelle: <https://www.glockenbachwerkstatt.de>



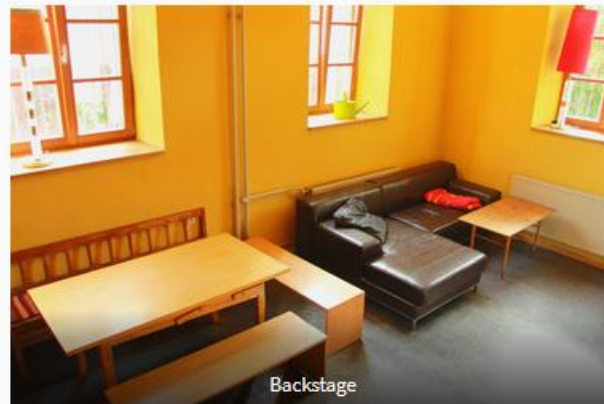
# Besuchspunkt Mitte - Inspiration



Ob für Kurse, Workshops, Proben, Meetings oder andere Ideen — das Bürgerhaus Glockenbachwerkstatt bietet in zentraler Lage Räume in unterschiedlichen Größen für kulturelle und ehrenamtliche Aktivitäten. Die Räume können Montag und Dienstag jeweils 17:30 bis 22:30 Uhr gemietet werden. Vor, nach und natürlich auch während der Raumnutzung gibt es im Stadtteiltreff Getränke und Speisen.



Teamzimmer



Backstage



Veranstaltungsraum

Quelle: <https://www.glockenbachwerkstatt.de>





# MARKTHALLE

## Raum für digitale Ideen

Unter dem Namen „Markthalle – Raum für digitale Ideen“ steht die Immobilie heute für einen vom Land Niedersachsen ausgezeichneten, frequentierten digitalen Zukunfts- und Bildungsort. Mit einem Mix aus Co-Working, Film- und Audiostudio sowie der Softwareschmiede 42Wolfsburg lädt er zum Lernen und Netzwerken ein.



Quelle: <https://unsere-stadimpulse.de/project/markthalle-raum-fur-digitale-ideen/>

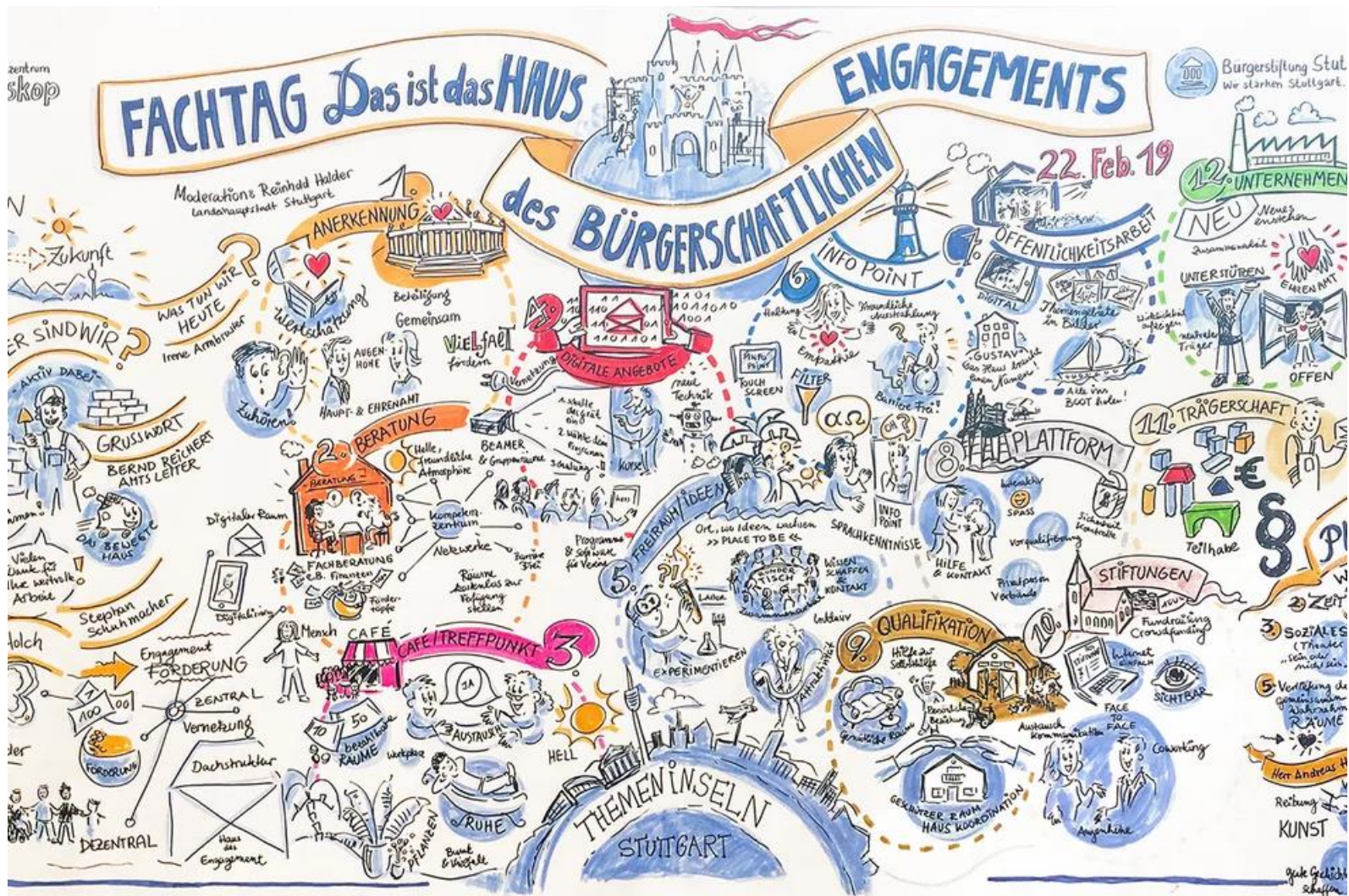




Quelle: eigene Aufnahme



Haus des bürgerschaftlichen Engagements



Quelle: <https://www.stuttgart.de/buergerinnen-und-buerger/buergerengagement/freiwilliges-engagement-und-ehrenamt/projekte-und-initiativen.php>



## Aufruf zum Einbringen von Initiative und Ideen

Wir suchen Bürgerinnen und Bürger, Akteure und Gruppen, die Pioniere, Ideenträger, Erfinder, Gestalter oder Mitwirkende sein wollen.

Können Sie sich vorstellen, einen Raum im Besuchspunkt Mitte zu bespielen oder zu nutzen? Gibt es eine Idee, die Sie dort verwirklichen könnten?

Lassen Sie es uns wissen!

## Was wir bieten

Wir unterstützen Sie bei der Realisierung Ihrer Idee und fördern die Vernetzung mit Gleichgesinnten.

Nennen Sie uns gerne auch Personen, die sie als Aktivposten ansehen, die wir noch ansprechen sollten.



## Sammlung von Ideen und Kontakten

- Wenn Sie Interesse daran haben, ein aktiver Bestandteil im Besuchspunkt Mitte zu werden, füllen Sie bitte das ausliegende Kontaktblatt aus.
- Ihre Ideen und Kontaktdaten können Sie der Stadt Pocking noch bis Ende November 2023 zukommen lassen.
- Auch alle Bürgerinnen und Bürger, die heute nicht anwesend waren aber Ideen verwirklichen möchten oder aktiver Bestandteil im Besuchspunkt Mitte werden möchten sind aufgefordert, der Stadt Pocking Ihre Ideen und Kontaktdaten bis Ende November 2023 zukommen zu lassen.

- **Informationsveranstaltung**

**23. Oktober 2023**

Information der Bürgerschaft

Inspiration zu Bedürfnissen / Angebots- bzw. Nutzungswünschen

Rekrutierung von Mitgliedern für eine Projektgruppe

*Bereitstellung einer Grundlage zur Information und Aktivierung örtlicher Akteurinnen und Akteure sowie von Gruppen mit potenziellen Nutzungswünschen*

- **Sammlungsphase: Aufnahme von Nutzungsvorstellungen sowie von Akteurinnen und Akteuren**

- **Expertengespräche mit den Mitgliedern der Projektgruppe**

**Sa., 09.12.23, 10:00 – 15:00 Uhr**

Aufnahme / Abstimmung von nutzungsspezifischen Anforderungen und Entwicklungsmöglichkeiten.



- **Workshops (2) mit der Projektgruppe**

**Workshop 1: Mi., 17.01.24, 18:30 – 21:30 Uhr**

**Workshop 2: Mi., 07.02.24, 18:30 – 21:30 Uhr**

Entwicklung von innovativen Nutzungsbausteinen und  
Konkretisierung des räumlich-funktionalen Konzeptes  
Simulation von Abläufen.

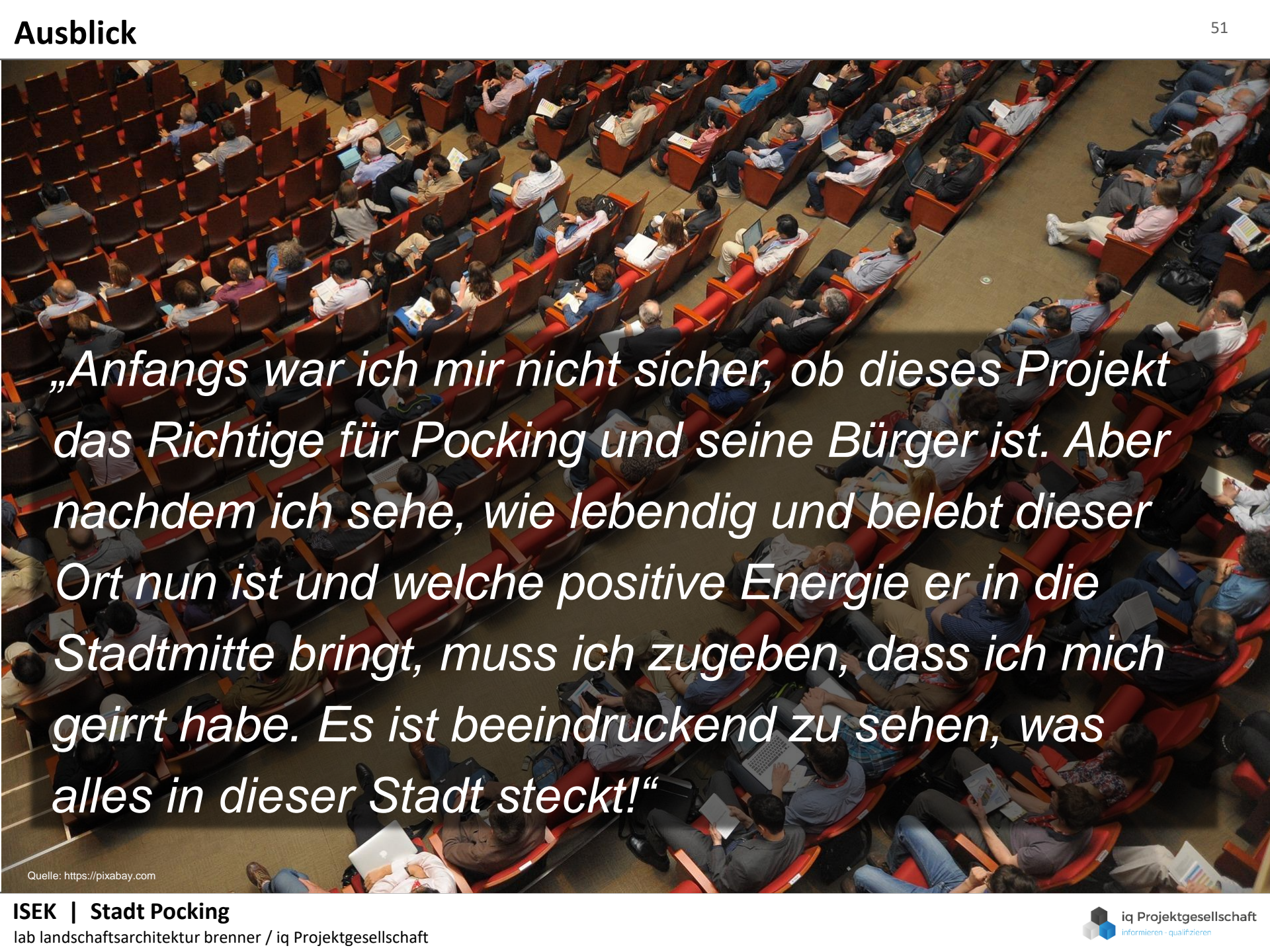
- **Information Stadtrat (März 2024)**  
Vorstellung der Ergebnisse im Stadtrat



*„Ich hätte nie gedacht, dass sich die Stadtmitte so positiv verändern könnte. Es ist beeindruckend, wie sich bürgerschaftliches Engagement und Visionen in etwas Greifbares verwandeln können.“*

Quelle: <https://pixabay.com>

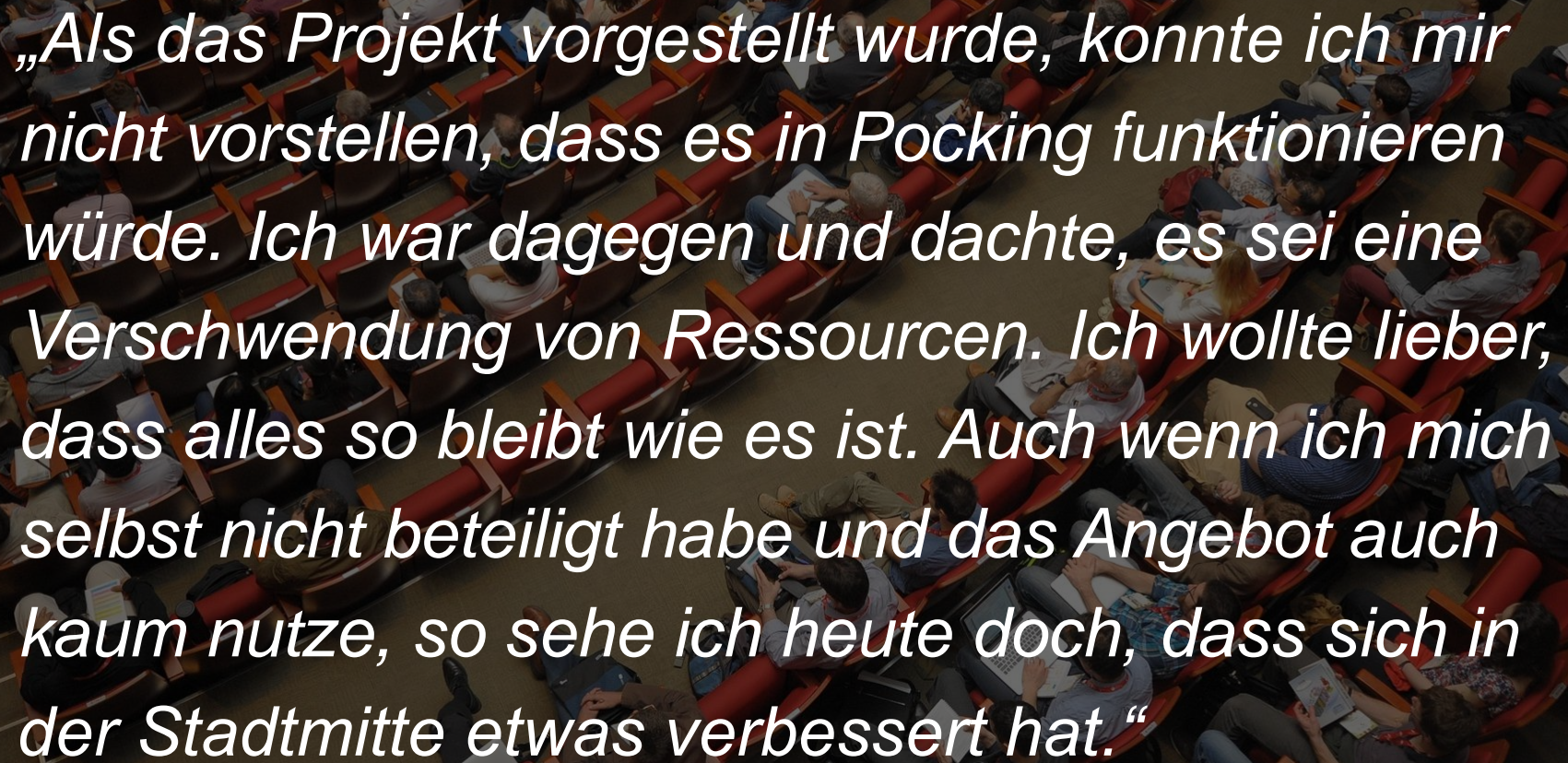




*„Anfangs war ich mir nicht sicher, ob dieses Projekt das Richtige für Pocking und seine Bürger ist. Aber nachdem ich sehe, wie lebendig und belebt dieser Ort nun ist und welche positive Energie er in die Stadtmitte bringt, muss ich zugeben, dass ich mich geirrt habe. Es ist beeindruckend zu sehen, was alles in dieser Stadt steckt!“*

Quelle: <https://pixabay.com>

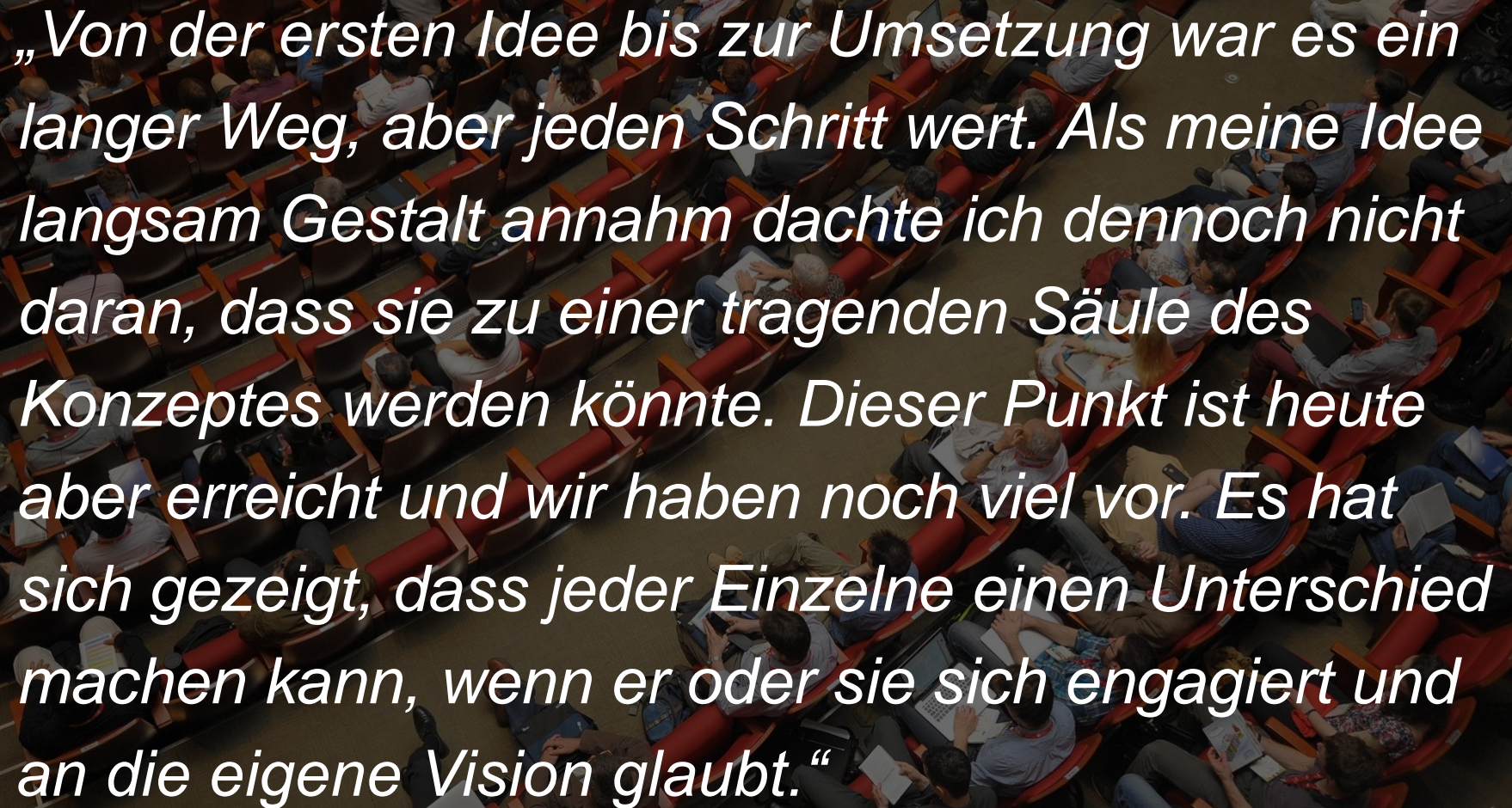




*„Als das Projekt vorgestellt wurde, konnte ich mir nicht vorstellen, dass es in Pocking funktionieren würde. Ich war dagegen und dachte, es sei eine Verschwendung von Ressourcen. Ich wollte lieber, dass alles so bleibt wie es ist. Auch wenn ich mich selbst nicht beteiligt habe und das Angebot auch kaum nutze, so sehe ich heute doch, dass sich in der Stadtmitte etwas verbessert hat.“*

Quelle: <https://pixabay.com>





*„Von der ersten Idee bis zur Umsetzung war es ein langer Weg, aber jeden Schritt wert. Als meine Idee langsam Gestalt annahm dachte ich dennoch nicht daran, dass sie zu einer tragenden Säule des Konzeptes werden könnte. Dieser Punkt ist heute aber erreicht und wir haben noch viel vor. Es hat sich gezeigt, dass jeder Einzelne einen Unterschied machen kann, wenn er oder sie sich engagiert und an die eigene Vision glaubt.“*

Quelle: <https://pixabay.com>